

T.C

BAFRA KAYMAKAMLIĐI

MİLLİ İRADE İMAM HATİP ORTAOKULU MÜDÜRLÜĐÜ



2024-2028 STRATEJİK PLANI



*“Geleceğin güvencesi sağlam temellere dayalı bir eğitime,
eğitim ise öğretmene dayalıdır.”,*

M. Atatürk

Okul Bilgileri

İli: SAMSUN		İlçesi: BAFRA			
Adres:	Kemalpaşa Mah.Coşkun Geçiti No: 22 Bafra	Coğrafi Konum (link)	https://maps.app.goo.gl/japPw79pQmH8tt7SA		
Telefon Numarası:	0 (362)5432235	Faks Numarası:	Yok		
e- Posta Adresi:	762611@meb.k12.tr	Web sayfası adresi:	http://baframilliradeiho.meb.k12.tr		
Kurum Kodu:	762611	Öğretim Şekli:	Tam Gün		
Okulun Hizmete Giriş Tarihi : 2016-2017 Eğitim-Öğretim Yılı		Toplam Çalışan Sayısı	28		
Öğrenci Sayısı:	Kız	104	Öğretmen Sayısı	Kadın	12
	Erkek	91		Erkek	12
	Toplam	195		Toplam	24
Derslik Başına Düşen Öğrenci Sayısı	17	Şube Başına Düşen Öğrenci Sayısı	16		
Öğretmen Başına Düşen Öğrenci Sayısı	8	Şube Başına 30'dan Fazla Öğrencisi Olan Şube Sayısı	0		
		Öğretmenlerin Kurumdaki Ortalama Görev Süresi	4		



SUNUŞ

İnsanlığın en önemli, en değerli ve en zor mesleği olan öğretmenlik mesleği tarih ile başlamış olup, tarihle sona erecektir. Öğrenme ve öğretme olgusu insanlık var oldukça olacaktır. İnsanlar için gıda ve hava ne kadar gerekli ise öğrenme ve öğretme de o kadar önemli ve vazgeçilmezdir.

Hayat dağının zirvesine çıkmak isteyen toplumlar , geçmişlerinin tecrübeleri ile zamanının her türlü imkanlarını yoğurup geleceğe dair hedef ve planlarını şekillendirebilen ve bunları gerçekleştirebilen bir toplum olarak yaşamak mecburiyetindedir. Bizler şanlı tarihimizdeki güzel örnekler ile acı yaşamışlıklarımızı iyi etüt edip, elimizdeki bilim, teknik ve imkanlar ile şekillendirdiğimiz planlarımızı hiçbir mazeret ve bahaneye sığınmadan bir bir gerçekleştirmek zorundayız. Daha dün diyebileceğimiz zamanda yaşamış olduğumuz 15 temmuz darbe girişimi figüran ve yönetmenlerini iyi tanıyıp o zihniyetteki hainlere bir daha bu tür olayların hayallerini bile kurlmalarına müsaade etmemeliyiz.

Biz dünya tarihine kendi mührünü silinmez bir şekilde vuran bir ecdadın varisleriyiz. Bu bilinç ve sorumluluğa sahip nesiller yetiştirmek bizlerin asli görevidir. Tarihinden kopuk milletlerin, tarih sahnesinde uzun süre rol almaları imkansızdır. Kendimizi iyi tanımak ve gelecek neslimize de iyi tanıtmak gibi bir zorunluluğumuz vardır.

İlk emri “OKU” olan bir dinin mensubu, “İlim elde etmek her Müslüman kadına ve erkeğe farzdır” diyen bir peygamberin ümmeti ve “Hayatta en hakiki mürşit ilimdir” diyen bir liderin emanetçileriyiz. Bu düsturlar bizim yolumuzu aydınlatan meşalelerdir.

2016-2017 eğitim öğretim yılında yeni açılan okulumuz Milli İrade İmam Hatip Ortaokulu yukarıda zikretmeye çalıştığımız gerçekler doğrultusunda bu kutlu yolculuğuna başlamış ve bu ifadeler ışığında yoluna devam edecektir. Çağın getirdiği her türlü teknolojik yeniliği ve yeni geliştirilen her türlü tekniği öğrencilerimizin iyi yetişmesi noktasında kullanma zorunluluğumuzun bilincindeyiz. Tüm paydaşlarımızın bu bilinçle çalışarak ekip çalışması ruhuyla kutlu hedefimize ulaşmak için hazırladığımız bu 2024-2028 stratejik planımızı uygulamaya koyuyoruz.

Allah yar ve yardımcımız olsun. Selam ve dua ile...

Erol BOZDEMİR

Okul Müdürü

İÇİNDEKİLER

1. GİRİŞ VE STRATEJİK PLANIN HAZIRLIK SÜRECİ.....	6
1.1. Strateji Geliştirme Kurulu ve Stratejik Plan Ekibi.....	6
1.2. Planlama Süreci.....	6
2. DURUM ANALİZİ.....	7
2.1. Kurumsal Tarihçe	7
2.2. Uygulanmakta Olan Planın Değerlendirilmesi.....	7
2.3. Yasal Yükümlülükler ve Mevzuat Analizi.....	9
2.4. Üst Politika Belgelerinin Analizi.....	11
2.5. Faaliyet Alanları ile Ürün ve Hizmetlerin Belirlenmesi.....	12
2.6. Paydaş Analizi.....	14
2.7. Kuruluş İçi Analiz.....	15
2.7.1. Teşkilat Yapısı.....	18
2.7.2. İnsan Kaynakları.....	19
2.7.3. Teknolojik Düzey.....	27
2.7.4. Mali Kaynaklar	30
2.7.5. İstatistik Veriler.....	31
2.8. Çevre Analizi (PESTLE)	33
2.9. Güçlü ve Zayıf Yönler ile Fırsatlar ve Tehditler (GZFT) Analizi	34
2.10. Tespit ve İhtiyaçların Belirlenmesi.....	35
3. GELECEĞE BAKIŞ.....	37
3.1. Misyon.....	37
3.2. Vizyon.....	37
3.3. Temel Değerler.....	37
4. AMAÇ, HEDEF VE STRATEJİLERİN BELİRLENMESİ.....	38
4.1. Amaçlar.....	38
4.2. Hedefler.....	38
4.3. Performans Göstergeleri.....	39
4.4. Stratejilerin Belirlenmesi.....	45
4.5. Maliyetlendirme.....	47
5. İZLEME VE DEĞERLENDİRME.....	48
6. EKLER.....	48
	49

1. GİRİŞ VE STRATEJİK PLANIN HAZIRLIK SÜRECİ

1.1. Strateji Geliştirme Kurulu ve Stratejik Plan Ekibi

Tablo 1. Strateji Geliştirme Kurulu ve Stratejik Plan Ekibi Tablosu

Strateji Geliştirme Kurulu Bilgileri		Stratejik Plan Ekibi Bilgileri	
Adı Soyadı	Ünvanı	Adı Soyadı	Ünvanı
Erol BOZDEMİR	Müdür	Suna ENGİN	Müdür Yardımcısı
Suna ENGİN	Müdür Yardımcısı	Abdullah BAŞERGÖN	Öğretmen
Zeynep BAŞ	Rehber Öğretmen	Recep ŞEN	Öğretmen
Ahmet DEMİRKOL	Okul Aile Birliği Başkanı	Zekiye YILDIZ	Öğretmen
Mehmet ŞİMŞEK	Okul Aile Birliği Üyesi	Süleyman DİNÇER	Veli
		Ömer ESEN	Veli

1.2. Planlama Süreci:

5018 Sayılı Kamu Mali Yönetimi ve Kontrol Kanunu ile kamu kaynaklarının daha etkili ve verimli bir şekilde kullanılması, hesap verebilir ve saydam bir yönetim anlayışının oluşması hedeflenmektedir.

2024-2028 dönemi stratejik planının hazırlanması sürecinin temel aşamaları; kurul ve ekiplerin oluşturulması, çalışma takviminin hazırlanması, uygulanacak yöntemlerin ve yapılacak çalışmaların belirlenmesi şeklindedir.

Okulumuzun 2024-2028 dönemlerini kapsayan stratejik plan hazırlık aşaması, üst kurul ve stratejik plan ekibinin oluşturulması ile başlamıştır. Ekip üyeleri bir araya gelerek çalışma takvimini oluşturulmuş, görev dağılımı yapılmıştır. Okulun 2019-2023 Stratejik Planda yer alan amaçlar, hedefler, göstergeler ve faaliyetler incelenmiş ve değerlendirilmiştir. Eğitim Vizyonu 2023, mevzuat, üst politika belgeleri, paydaş, PESTLE, GZFT ve kuruluş içi analizlerinden elde edilen veriler ışığında eğitim ve öğretim sistemine ilişkin sorun ve gelişim alanları ile eğitime ilişkin öneriler tespit edilmiştir.

Planlama sürecine aktif katılımını sağlamak üzere paydaş anketi, toplantı ve görüşmeler yapılmıştır. Geleceğe yönelim bölümüne geçilerek okulumuzun amaç, hedef, gösterge ve eylemleri belirlenmiştir. Çalışmaları yürüten ekip ve kurul bilgileri altta verilmiştir.

2. DURUM ANALİZİ

Durum analizi bölümünde okulumuzun mevcut durumu ortaya konularak neredeyiz sorusuna yanıt bulunmaya çalışılmıştır.

Bu kapsamda okulumuzun kısa tanıtımı, okul künyesi ve temel istatistikleri, paydaş analizi ve görüşleri ile okulumuzun Güçlü Zayıf Fırsat ve Tehditlerinin (GZFT) ele alındığı analize yer verilmiştir.

1.1. Kurumsal Tarihçe

Okulumuz 2016-2017 eğitim öğretim yılında açılmış olup 2017-2018 eğitim öğretim yılından itibaren yeni binasında hizmet vermeye başlamıştır. Okulumuz 7 yıllık özgeçmişini niteliklerini artırma yolunda hızla ilerleyen öğrenci veli ve öğretmenleri ile her alanda gayretli ve sorumluluk sahibi bireylerden oluşmaktadır.

Okul içinde ve dışında yaptığımız sosyal etkinlikler ve kültürel faaliyetler de işbirliği içinde çalışmaya, olumlu düşünerek farklı çözümler üretmeyi sorumluluk duygusu kazanmayı ,toplumu ecdadını ve tarihini tanımayı özgüvenini artırmayı hayal gücüyle enerjisini ve becerisini faydalı uğraşlarda kullanmayı, üzüntü verici olayların etkisinden uzaklaşarak çalışmalardan zevk edinmeyi ilke edinen, böylece kendisine güvenen, benliğiyle gurur duyan, Peygamberimizi örnek alan; güzel ahlaklı ve onurlu ‘‘ Vatanı için kim var’’ denilince ‘‘ Ben varım’’ diyebilen İmam hatipli bilincini davranan bireyler yetiştirmek için var gücümüzle çalışmaya devam etmekteyiz.

1.2. Uygulanmakta Olan Stratejik Planın Değerlendirilmesi

Okulumuz 2019-2023 Stratejik Planı 2019 yılında uygulamaya başlamıştır. Oluşturduğumuz Stratejik Plan; hazırlık süreci, durum analizi, geleceğe bakış, maliyetlendirme ile izleme ve değerlendirme bölümlerinden oluşmaktadır.

2019-2023 Stratejik Planında gelişim ve sorun alanları ‘‘Eğitime Erişim’’, ‘‘Eğitimde Kalite’’, ‘‘Kurumsal Kapasite’’ olmak üzere üç tema üzerinde amaçlar oluşturulmuştur. Bu amaçlar doğrultusunda da hedefler belirlenerek çalışmalar yapılmıştır.

1.TEMA: EĞİTİM ERİŞİM	
1	Dinamik ,donanımlı ve özverili bir öğretmen kadromuzun olması
2	Tam gün eğitim yapılmasından dolayı kültürel ve sportif faaliyetlere yeteri kadar zaman ayıramaması
3	Öğrencilerin Devamsızlık Oranı

2.TEMA: EĞİTİM KALİTE	
1	İşbirliğine ve proje üretimine açık olan öğrenci sayısının artırılması sağlanacak
2	Tam gün eğitim yapılması
3	Liselere Yapılan Gezi
4	Teknolojik gelişmelerin eğitimde kullanılabilirliğinin sağlanması.

3.TEMA: KURUMSAL KAPASİTE	
1	Kurumsal iletişim düzeyinin iyi olması
2	Bahçe Ve Okul Çevresinde Yapılan Düzenleme
3	Okul yönetimine OAB üzerinden velilerin olumlu katkıları sağlanması.

Bu üç temada yapılan çalışmalar devam ederken 2020 Mart ayında başlayan pandemi sürecinde hedeflere yönelik yapılan çalışmalar zorlaştı. Bu olumsuzluklara rağmen hedeflerimize yakın düzeyde performans sağlandı.

2019-2023 Stratejik Planı doğrultusunda okulumuzda yaptığımız çalışmalar değerlendirildi. Bu değerlendirme sonuçları da göz önüne alınarak okulumuz strateji ekibi ile birlikte gelecek hedeflerine uygun ve ulaşılabilir performans göstergelerinin belirlenmesine yönelik 2024-2028 Stratejik Planı hazırlanmıştır.

1.3. Yasal Yükümlülükler ve Mevzuat Analizi

Sıra No	YASAL YÜKÜMLÜLÜKLER
1	Azınlık Okulları Türkçe ve Kültür Dersleri Öğretmenleri Hakkında Kanun
2	Bazı Lise, Okul ve Fakülte Mezunlarına Ünvan Verilmesi Hakkında Kanun
3	Bilgi Edinme Hakkı Kanunu
4	Çocuk Koruma Kanunu
5	Devlet İhale Kanunu
6	Devlet Memurları Kanunu
7	Dilekçe Hakkının Kullanılmasına Dair Kanun
8	Elektronik İmza Kanunu
9	İl Özel İdaresi Kanunu
10	İlköğretim ve Eğitim Kanunu
11	İlköğretim ve Eğitim Kanunu, Millî Eğitim Temel Kanunu, Çıraklık ve Meslek Eğitimi Kanunu, Millî Eğitim Bakanlığının Teşkilat ve Görevleri Hakkında
12	Kanun ile 24.03.1988 Tarihli ve 3418 Sayılı Kanunda Değişiklik Yapılması ve Bazı Kâğıt ve İşlemlerden Eğitime Katkı Payı Alınması Hakkında Kanun
13	İlköğretim ve Orta Öğretimde Parasız Yatılı veya Burslu Öğrenci Okutma ve Bunlara Yapılacak Sosyal Yardımlara İlişkin Kanun
14	İnternet Ortamında Yapılan Yayınların Düzenlenmesi ve Bu Yayınlar Yoluyla İşlenen Suçlarla Mücadele Edilmesi Hakkında Kanun
15	İş Kanunu
16	Kamu Görevlileri Etik Kurulu Kurulması ve Bazı Kanunlarda Değişiklik Yapılması Hakkında Kanun
17	Kamu Görevlileri Sendikaları Kanunu
18	Kamu İhale Kanunu
19	Kamu İhale Sözleşmeleri Kanunu
20	Kamu Kurum ve Kuruluşlarına Bağlı Okulların Millî Eğitim Bakanlığına Devredilmesi ile Bazı Kanunlarda ve Kanun Hükmünde Kararnamelerde Değişiklik Yapılmasına Dair Kanun
21	Kamu Malî Yönetimi ve Kontrol Kanunu
22	Mal Bildiriminde Bulunulması, Rüşvet ve Yolsuzluklarla Mücadele Kanunu
23	Memurlar ile Diğer Kamu Görevlilerinin Disiplin Cezalarının Affı Hakkında Kanun
24	Memurlar ve Diğer Kamu Görevlilerine Bir Derece Verilmesi Hakkında Kanun
25	Memurlar ve Diğer Kamu Görevlilerinin Yargılanması Hakkında Kanun
26	Meslekî Eğitim Kanunu
27	Millî Eğitim Bakanlığına Bağlı Yüksek ve Orta Dereceli Okullar Öğretmenleri ile İlkokul Öğretmenlerinin Haftalık Ders Saatleri ile Ek Ders Ücretleri Hakkında Kanun
28	Millî Eğitim Bakanlığının Teşkilat ve Görevleri Hakkında Kanun
29	Millî Eğitim Temel Kanunu
30	Okul Pansiyonları Kanunu
31	Öğrencilerle İlgili Bazı Basılı Evrakın Millî Eğitim Bakanlığınca Hazırlanması, Bastırılması ve Satılması Hakkında Kanun

32	Öğretmen ve Eğitim Uzmanı Yetiştiren Yüksek Öğretim Kurumlarında Parasız Yatılı veya Burslu Öğrenci Okutma ve Bunlara Yapılacak Sosyal Yardımlara İlişkin Kanun
33	Özel Güvenlik Hizmetlerine Dair Kanun
34	Özel Öğretim Kurumları Kanunu
35	Sendikalar Kanunu
36	Tevhid-i Tedrisat Kanunu
37	Türk Harflerinin Kabul ve Tatbiki Hakkında Kanun
38	Türkiye Cumhuriyeti Emekli Sandığı Kanunu(1)(2)
39	Türkiye’de Öğrenim Gören Yabancı Uyruklu Öğrencilere İlişkin Kanun
40	Ulusal Bayram ve Genel Tatiller Hakkında Kanun
41	Yabancı Dil Eğitimi ve Öğretimi Kanunu
42	Yatılı Bölge ve Özel Eğitime Muhtaç Çocuklara Mahsus Okullarda Döner Sermaye Kurulmasına Dair Kanun
43	Yükseköğretim Kanunu, Çıraklık ve Meslek Eğitimi Kanunu, İlköğretim ve Eğitim Kanunu,
44	Bakanlar Kurulu Kararları
45	Dokuzuncu Kalkınma Planı Stratejisi (2007–2013)Hakkında Karar
46	Hizmet Alımı Suretiyle Taşit Edinilmesine İlişkin Esas ve Usuller
47	Kamu Kurum ve Kuruluşlarınca Yapılacak Norm Kadro Çalışmalarında Uyulacak Usul ve Esaslar
48	Kurumların Eleman Yetiştirmek Üzere Açtıkları Meslekî Okullarda Görev Alacak Yönetici ve Öğretmenlere Uygulanacak Ders ve Ek Ders Saatlerine İlişkin Esaslar
49	Millî Eğitim Bakanlığı Taşra Teşkilatında, İngilizce Dil Öğreticiliği ve Bilgisayar Öğreticiliği Görevlerinde Kısmi Zamanlı Geçici Personel İstihdamı ile Bu Personele Ödenecek Ücretlere İlişkin Karar
50	Millî Eğitim Bakanlığı Taşra Teşkilatında Öğretmen İhtiyacının Karşılınması Bakımından Alanlar Bazında Öğretici Görevinde Kısmi Zamanlı Geçici Personel İstihdamı İle Bu Personele Ödenecek Ücretlere İlişkin Karar
51	Millî Eğitim Bakanlığı Yönetici ve Öğretmenlerinin Ders ve Ek Ders Saatlerine İlişkin Karar
52	Millî Eğitim Bakanlığına Bağlı Bazı Okullarda Görevlendirilecek Yabancı Uyruklu Öğretmenlerin Sözleşmeli Çalıştırılmaları Hakkında Esaslar
53	Sözleşmeli Personel Çalıştırılmasına İlişkin Esaslar

1.4. Üst Politika Belgeleri Analizi

Okulumuz 2024-2028 Stratejik Planı'nın stratejik amaç, hedef, performans göstergeleri ve stratejilerinin hazırlanması aşamasında Tablo 4 de yer alan Üst politika belgelerinden yararlanılmıştır

Temel Üst Politika Belgeleri	Sektörel ve Tematik Strateji Belgeleri
<ul style="list-style-type: none">• 12. Kalkınma Planı• Cumhurbaşkanlığı Programı,• Orta Vadeli Program,• Cumhurbaşkanlığı Yıllık Programı,• Millî Eğitim Bakanlığı Stratejik Planı,• İl Millî Eğitim Müdürlüğü Stratejik Planı,• İlçe Millî Eğitim Müdürlüğü Stratejik Planı ile	<ul style="list-style-type: none">• Öğretmen Strateji Belgesi• İklim Değişikliği Eylem Planı• Kadının Güçlenmesi Strateji Belgesi ve Eylem Planı• Karayolu Trafik Güvenliği Strateji Belgesi• Mobilite Araç ve Teknolojileri Yol Haritası• Su Verimliliği Strateji Belgesi ve Eylem Planı• Ulusal Deprem Stratejisi ve Eylem Planı• Ulusal Genç İstihdam Stratejisi ve Eylem Planı• Ulusal Enerji Verimliliği Eylem Planı• Ulusal Girişimcilik Stratejisi ve Eylem Planı• Ulusal Yapay Zekâ Stratejisi• 2023-2028 Türkiye Çocuk Hakları Strateji Belgesi ve Eylem Planı• 2024-2028 Kadının Güçlenmesi Strateji Belgesi ve Eylem Planı

Tablo 2. Üst Politika Belgeleri Analizi Tablosu

Üst Politika Belgeleri	İlgili Bölüm / Referans	Verilen Görev / İhtiyaçlar
On İkinci Kalkınma Planı	Eğitim	658,659,660 Sayılı Amaç Maddeleri ve Bunlara Bağlı Politika ile Tedbir Maddeleri
	Çocuk	7312, 7313, 7314, 7315, 7316, 7321, 7323, 7325, 7331, 7392, 7404, 7441,
	Gençlik	7461, 7462, 7466, 7471 Sayılı Tedbir Kararı
Cumhurbaşkanlığı 2024 Yıllık Programı	Eğitim	661.1, 661.4, P. 661, P. 662, P. 663, P.664, P.665, P.666, P.667, P.668, P.670, P.672, P.675, P.676, P.678, P.680, P.681 Sayılı Politika ve Tedbir Maddeleri
	Çocuk	P.732, 731.2, 731.3, 731.4, 731.5, 733.1, 733.2, 734.4, 735.8, 739.1, 739.3, 739.4, 740.4, 742.4, P.743, 744.1 Sayılı Politika ve Tedbir Maddeleri
	Gençlik	746.1, 746.2, 746.6, 747.1, 747.2, 748.6 Sayılı Tedbir Maddeleri

1.5. Faaliyet Alanları ile Ürün/Hizmetlerin Belirlenmesi

2024–2028 Stratejik Plan hazırlık sürecinde okulumuzun faaliyet alanları ve hizmetlerinin belirlenmesine yönelik çalışmalar yapılmıştır.

- Eğitim ve Öğretim,
- Sosyal-Kültürel ve Sportif Faaliyetler,
- Araştırma-Geliştirme (AR-GE),
- Yaygın Eğitim (Yaşam Boyu Öğrenme)

olmak üzere dört faaliyet alanı altında gruplandırılmıştır.

Tablo 3. Faaliyet Alanlar/Ürün ve Hizmetler Tablosu

Faaliyet Alanı	Ürün/Hizmetler
Öğretim-eğitim faaliyetleri	<ul style="list-style-type: none">• Sınıf geçme işleri• Sınav işleri• Öğrenim belgesi• Personel işleri• Öğrenci davranışlarının değerlendirilmesi• Öğrenci sağlığı ve güvenliği• Okul çevre ilişkileri• Rehberlik• Tanıtım-Yönlendirme
Rehberlik faaliyetleri	<ul style="list-style-type: none">• Öğrencilere rehberlik yapmak• Velilere rehberlik etmek• Rehberlik faaliyetlerini yürütmek
Sosyal faaliyetler	<ul style="list-style-type: none">• Anma ve Kutlama Programları• Geziler
Sportif faaliyetler	<ul style="list-style-type: none">• Spor Müsabakaları(Voleybol, Futbol, Satranç vb.)
Kültürel ve sanatsal faaliyetler	<ul style="list-style-type: none">• Tiyatro ve Piyesler• Şiir Dinletileri
İnsan kaynakları faaliyetleri (mesleki gelişim faaliyetleri, personel etkinlikleri...)	<ul style="list-style-type: none">• Seminer ve Konferanslar
Okul aile birliği faaliyetleri	<ul style="list-style-type: none">• Stratejik Plan doğrultusunda faaliyetleri yürütmek
Öğrencilere yönelik faaliyetler	<ul style="list-style-type: none">• AHOB projesi• Tübitak 4006
Ölçme değerlendirme faaliyetleri	<ul style="list-style-type: none">• Hazır bulunuşluk sınavları• Deneme sınavları
Öğrenme ortamlarına yönelik faaliyetler	<ul style="list-style-type: none">• Sınıf içi ortamların düzenlenmesi• Bilgi Yarışmaları ve Diğer Yarışmalar
Ders dışı faaliyetler	<ul style="list-style-type: none">• Lise tanıtım gezileri• Mezunların İzlenmesi Çalışmaları

1.6. Paydaş Analizi

İÇ PAYDAŞLAR		
1	Milli Eğitim Müdürlüğü	Milli Eğitim Bakanlığının ürettiği politikaları uygulayan ve okulun bağlı olduğu mercidir.
2	Öğretmenler	Hizmeti vermede personellerdir. Ast konumundadır.
3	Öğrenciler	Hizmetin sunulduğu paydaşlardır. İç ve dış paydaş kabul edilebileceği gibi iç paydaş görülmesi daha uygundur.
4	Veliler	Okullara maddi ve manevi destek sağlayabilme kapasitesi bulunur. Aynı zamanda uyumlu işbirliği içinde olunması gereken kesimdir.
5	Memurlar	Görevli personeldir
6	Destek Personeli	Görevli personeldir
7	Okul-Aile Birliği	Okulun tedarikçisi konumunda olup, okulun lojistik yönden destekçisi ve işleticisi görevi vardır.
8	Hastaneler ve Beceri Eğitimi yapılan işyerleri ile resmi kurumlar	Öğrencilerimizin mesleki eğitimleri ve becerilerinin kazanılmasında ortaklaşa çalışılan kurum, kuruluş ve özel işyerleridir.

DIŞ PAYDAŞLAR		
1	Milli Eğitim Bakanlığı	Milli Eğitim politikaları üretilmektedir, Genel Bütçe merkezden alınmaktadır, hesap verilecek mercidir.
2	Samsun Valiliği	Emir-komuta zincirinde kurumun üstü konumunda olup, hesap verilecek mercidir.
3	Bafra Kaymakamlığı	Tedarikçi konumunda olup, lojistik(fon) desteği vermektedir. Bir bakıma da dış paydaş kabul edilebilir.
4	Diğer Ortaokullar	Kuruma karşılıklı katkı sağlayan kurumlardır.
5	Liseler	Kuruma karşılıklı katkı sağlayan kurumlardır.
6	Özel Öğretim Kurumları	Kuruma karşılıklı katkı sağlayan kurumlardır.
7	Bafra Belediyesi	Eğitim hizmetin lojistik destekçileri olmaları beklenir
8	Meslek Yüksekokulları ve Üniversiteler	Eğitim-öğretim hizmetinin niteliği açısından destekçi ve işbirlikçi konumda olması gereken tedarikçi ve müşteri sayılabilecek kesimdir. Bir taraftan mezun öğrencileri sunduğumuz müşteri konumundadır.
9	Hayırseverler	Milli Eğitime her türlü maddi destekçileridir
10	Medya	Eğitimin niteliğinin artırılmasında işbirliği kaçınılmaz ve lüzumlu olan stratejik bir dış paydaştır.
11	Sivil Toplum Örgütleri	En stratejik destekçi konumundadırlar. Uyumlu bir işbirliği ile bir gelişim fırsatıdır.
12	Mezunlarımızı istihdam eden kuruluşlar	Göz önüne alınması gereken önemli bir gruptur. Sürekli talebinin ölçülmesi gerekir. Bu kesime uygun eğitim öğretim akışları oluşturulması gerekir.

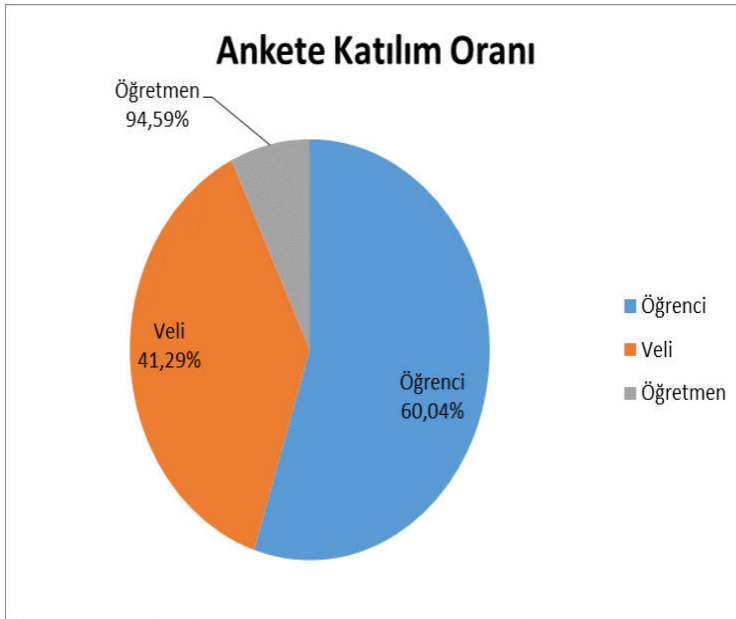
1.7. Okul/Kurum İçi Analiz

Kurumumuzun temel paydaşları öğrenci, veli ve öğretmen olmakla birlikte eğitimin dışsal etkisi nedeniyle okul çevresinde etkileşim içinde olunan geniş bir paydaş kitlesi bulunmaktadır. Paydaşlarımızın görüşleri anket, toplantı, dilek ve istek kutuları, elektronik ortamda iletilen önerilerde dâhil olmak üzere çeşitli yöntemlerle sürekli olarak alınmaktadır.

Kurumumuzun en önemli paydaşları arasında yer alan öğrenci, veli ve öğretmenlerimize yönelik olarak anket uygulanmıştır. 5’li Likert Ölçeğine göre hazırlanmış olan anketlerde öğretmenler için toplam 14, öğrenciler için toplam 14, veliler için ise yine 14 soruya yer verilmiştir.

Ölçek değerlendirmesi yapılırken “Katılıyorum”, “Tamamen Katılıyorum”, “Kısmen Katılıyorum”, “Kararsızım” ve “Katılmıyorum” maddelerinin her birine ayrı değerde puan verilmiştir. Anket uygulaması sonucunda puanlar değerlendirilmiştir. Ankete katılan paydaşlarımızın sonuçları aşağıda grafik halinde sunulmuştur.

Şekil 1: Değerlendirme Anketine Katılım Oranı

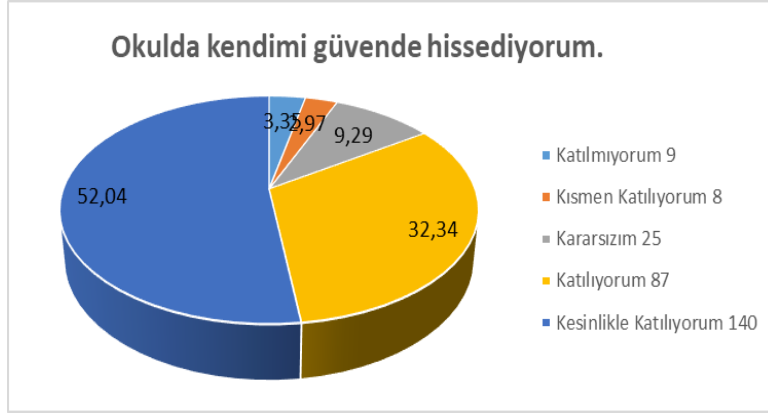


Okulumuzda 195 öğrenci, 100 veli, 22 öğretmene değerlendirme anketi uygulanmıştır.

Öğrenci Anketi Sonuçları:

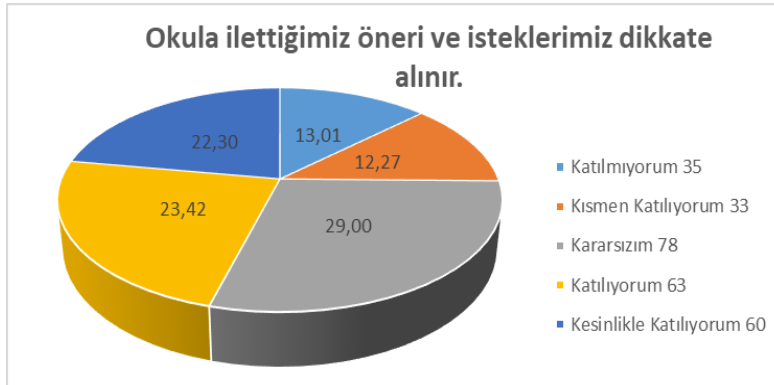
Okulumuzda anket yapıldığında toplam 195 öğrenci öğrenim görmekteydi. Tesadüfi Örneklem Yöntemine göre seçilmiş toplam 100 öğrenciye uygulanan anket sonuçları aşağıda yer almaktadır:

Şekil 2: Öğrencilerin Kendilerini Güvende Hizmetlerine Yönelik Bakış Düzeyi



“Okulda kendimi güvende hissediyorum” sorusuna ankete katılan öğrencilerin %52’i Katılıyorum yönünde görüş belirtmişlerdir " yönünde görüş belirtmişlerdir.

Şekil 3: Öğrencilerin İstek ve Önerilerinin Dikkate Alınmasına Yönelik Bakış Düzeyi



“Okula ilettiğimiz öneri ve isteklerimiz dikkate alınır.” sorusuna ankete katılan öğrencilerin %29’si Katılmıyorum yönünde görüş belirtmişlerdir.

Öğretmen Anketi Sonuçları:

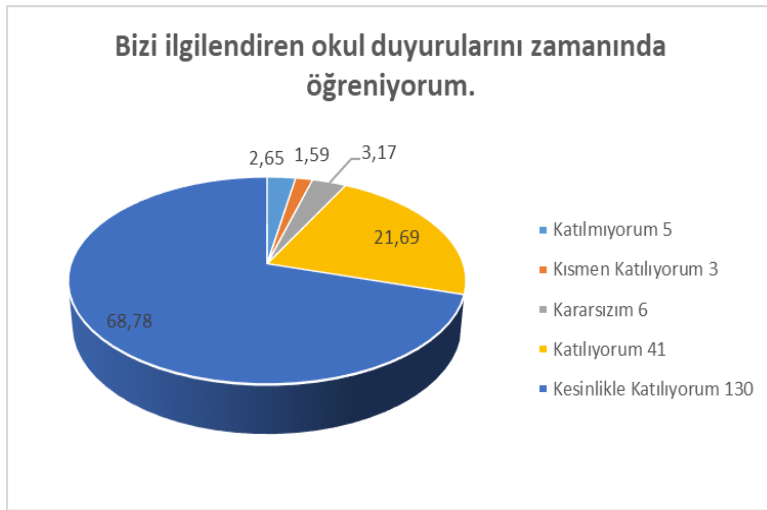
Okulumuzda görev yapmakta olan toplam 22 öğretmene uygulanan anket sonuçları aşağıda yer almaktadır:

Şekil 4: Öğretmenlerin Alanlarında Kendilerini Geliştirmeye Yönelik Bakış Düzeyi



“Alanıma ilişkin yenilik ve gelişmeleri takip eder ve kendimi güncellerim.” sorusuna ankete katılan öğretmenlerin %31’i Katılıyorum yönünde görüş belirtmişlerdir.

Şekil 5: Öğretmenin Kendilerini Başkalarıyla Kıyaslamaya Yönelik Bakış Düzeyi

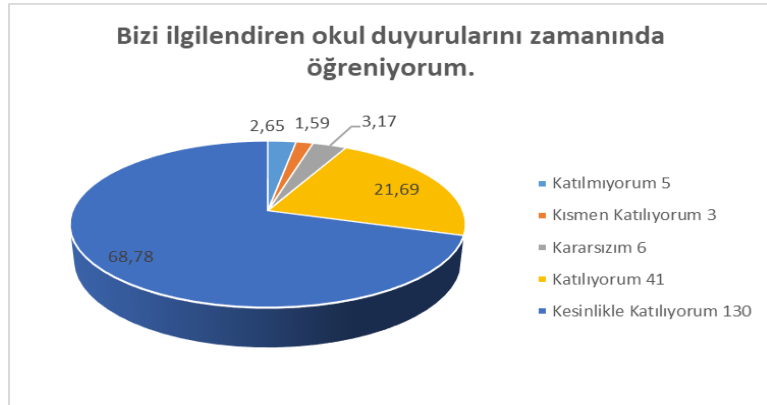


“Okulda öğretmenler arasında ayırım yapılmamaktadır.” sorusuna ankete katılan öğretmenlerin %49’u Katılıyorum yönünde görüş belirtmişlerdir.

Veli Anketi Sonuçları:

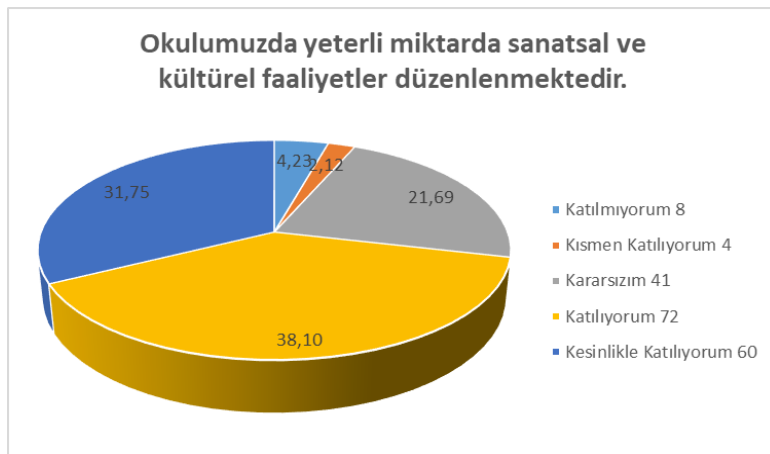
Tesadüfi Örnekleme Yöntemine göre 55 velimize anket uygulanmıştır. Anket çalışması sonuçları aşağıdaki gibidir:

Şekil 6: Duyuruların zamanında yapılması ile ilgili Bakış Düzeyi



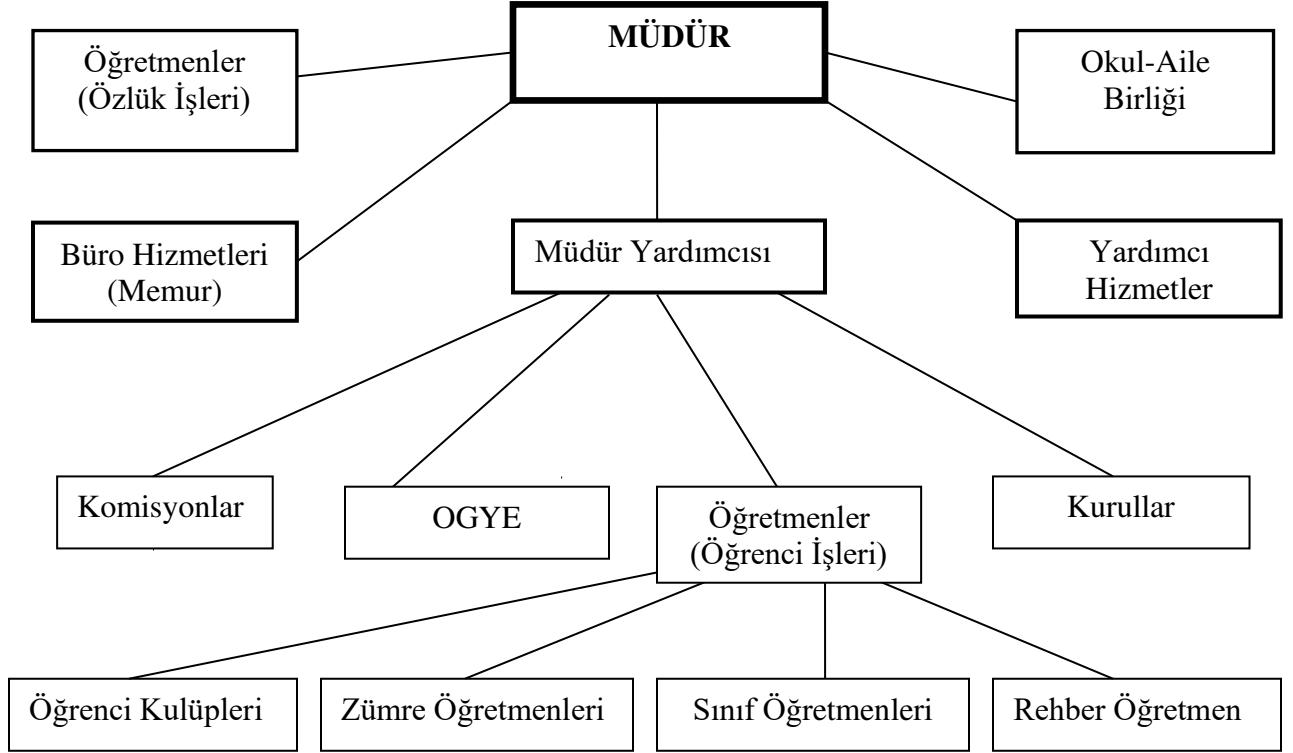
“Bizi ilgilendiren okul duyurularını zamanında öğreniyorum.” sorusuna ankete katılan velilerin %69’i Kesinlikle Katılıyorum yönünde görüş belirtmişlerdir.

Şekil 7: Okulumuzda yapılan sanatsal ve kültürel faaliyetler Yönelik Bakış Düzeyi



“Okulumuzda yeterli miktarda sanatsal ve kültürel faaliyetler düzenlenmektedir.” sorusuna ankete katılan velilerin %38’i Katılıyorum yönünde görüş belirtmişlerdir.

2.7.1 Teşkilat Yapısı



Tablo 4.Okul/Kurum İçi Analiz İçerik Tablosu

Okul/Kurum İçi	Analiz İçerik Tablosu
Öğrenci sayıları	Sınıf kademeleri, meslek alan dalları, kaynaştırma öğrencileri, yabancı uyruklu öğrenciler gibi demografik özelliklere dair detaylı sınıflandırmaları kapsamalıdır. e-Okul kayıtları kullanılarak hazırlanabilir.
Akademik başarı verileri	e-Okul kayıtları kullanılarak erişim sağlanabilir.
Sosyal-kültürel-bilimsel ve sportif başarı verileri	Belirtilen alanlarda yarışma ödülleri ya da lisansları olan öğrencilere dair sayısal verileri kapsamalıdır.
Öğrenme stilleri envanteri	Okul rehberlik servisi tarafından uygulanmaktadır.
Devam-devamsızlık verileri	e-Okul kayıtları kullanılarak erişim sağlanabilir. Aynı zamanda okul rehberlik servisi tarafından devamsızlık nedenleri anketi uygulanarak detaylı bir analiz gerçekleştirilmesi önerilmektedir.
Okul disiplinini etkileyen faktörler anketi	Okul rehberlik servisi tarafından uygulanmaktadır.
İnsan kaynakları verileri	İdareci, öğretmen ve destek personeline dair sayısal veriler, lisans ya da yüksek lisans programlarından mezuniyet durumlarını da kapsamalıdır.
Öğretmenlerin hizmet içi eğitime katılma oranları	MEBBİS verileri kullanılarak erişim sağlanabilir.
Öğrenme ortamı verileri	Okulun fiziki yapısına (ana ve ek binalar, kapalı spor salonu vb.) ve öğrenme ortamlarına (sınıf sayısı, laboratuvar ve kütüphane vb.) dair verileri içermelidir.
Okul/kurum ortamını değerlendirme anketi	Okul rehberlik servisi tarafından uygulanmaktadır.

2.7.2. İnsan Kaynakları

Eğitimde insan kaynakları yönetimi, eğitim sisteminin etkin ve verimli çalışmasını sağlamak için kritik bir rol oynamaktadır. Bu süreçler, eğitim personelinin niteliklerini geliştirmelerine yardımcı olur ve dolaylı olarak öğrenci başarısını artırır. Bununla birlikte eğitimde insan kaynakları yönetimi öğretmenler, okul yöneticileri, uzmanlar ve diğer eğitim personelinin işe alım, eğitim ve motivasyon gibi süreçleri kapsamaktadır. Ayrıca, İK yönetimi eğitimin bireylerin bilişsel, duygusal, sosyal ve fiziksel gelişimlerini desteklerken potansiyellerini en üst düzeye çıkarmalarına yardımcı olmak, öğrencilere temel bilgi, beceri ve yetenekler kazandırırken onların toplumsal değerleri gözetmesini sağlamak, yeni fikirlerin ve teknolojilerin gelişmesine katkıda bulunarak bilişim teknolojilerini verimli kullanabilen, inisiyatif alan, araştıran, sorgulayan ve eleştirel düşünme becerilerine sahip özgür bireyler yetiştirebilmek amaçlarına hizmet etmektedir. Başarıyı artırmak amacıyla kurumun yapı ve stratejisiyle tutarlı iş gücünün bulunması, seçilmesi, eğitilmesi ve denetlenmesine yönelik etkinlikler bütünü olarak tanımlanan insan kaynakları yönetimi okulumuzun önemle üzerinde durduğu temel süreçlerden biridir.

Okulumuz 25.04.2024 tarihi itibarıyla toplam 29 personel ile çalışmalarını sürdürmektedir. Okulumuzda yöneticiler, öğretmenler, işçi ve destek personeli ile ilgili tablo aşağıda verilmiştir.

2024 YILI PERSONEL DURUMU				
Sıra No	Görevi	E	K	T
1	Müdür	1	0	1
2	Müdür Yardımcısı	0	1	1
3	Rehber Öğretmen	0	1	1
4	Türkçe	3	1	4
5	Matematik	1	2	3
6	İngilizce	0	2	2
7	Fen Bilimleri	1	2	3
8	Din Kültürü	4	0	4
9	Sosyal Bilgiler	1	0	1
10	Tek. Ve Tas.	0	1	1
11	Görsel Sanatlar	1	0	1
12	Müzik	1	0	1
13	Anasınıfı	0	2	2

2024 YILI PERSONEL DURUMU				
Sıra No	Görevi	E	K	T
14	Hizmetli Memur	1	0	1
15	İşçi	2	0	2
16	Toplum Yararına Personel. (TYP)	0	1	1
17				
18				
TOPLAM		16	13	29

Tablo 5. Çalışanların Görev Dağılımı

Çalışanın Ünvanı	Görevleri
Okul /Kurum Müdürü	<ul style="list-style-type: none">• Kanun, tüzük, yönetmelik, yönerge, program ve emirlere uygun olarak görevlerini yürütür.• Ders okutur.• Okulu düzene koyar.• Denetler.• Okulun amaçlarına uygun olarak yönetilmesinden, değerlendirilmesinden ve geliştirmesinden sorumludur.• Okul müdürü, görev tanımında belirtilen diğer görevleri de yapar.
Müdür Yardımcısı	<ul style="list-style-type: none">• Ders okutur• Okulun her türlü eğitim-öğretim, yönetim, öğrenci, personel, tahakkuk, ayniyat, yazışma, sosyal etkinlikler, yatılılık, bursluluk, güvenlik, beslenme, bakım, nöbet, koruma, temizlik, düzen, halkla ilişkiler gibi işleriyle ilgili olarak okul müdürü tarafından verilen görevleri yapar• Müdür yardımcıları, görev tanımında belirtilen diğer görevleri de yapar.
Öğretmenler	<ul style="list-style-type: none">• Ortaöğretimlerde dersler branş öğretmenleri tarafından okutulur.• Öğretmenler, kendilerine verilen sınıfın veya şubenin derslerini, programda belirtilen esaslara göre plânlamak, okutmak, bunlarla ilgili uygulama ve deneyleri yapmak, ders dışında okulun eğitim-öğretim ve yönetim işlerine etkin bir biçimde katılmak ve bu konularda kanun, yönetmelik ve emirlerde belirtilen görevleri yerine getirmekle yükümlüdürler.• Okulun bina ve tesisleri ile öğrenci mevcudu, yatılı-gündüzlü, normal veya ikili öğretim gibi durumları göz önünde bulundurularak okul müdürlüğünce düzenlenen nöbet çizelgesine göre öğretmenlerin, normal öğretim yapan okullarda gün süresince, ikili öğretim yapan okullarda ise kendi devresinde nöbet tutmaları sağlanır.• Yönetici ve öğretmenler; Resmî Gazete, Tebliğler Dergisi, genelge ve duyurulardan elektronik ortamda yayımlananları Bakanlığın web sayfasından takip eder.• Elektronik ortamda yayımlanmayanları ise okur, ilgili yeri imzalar ve uygularlar.• Öğretmenler dersleri ile ilgili araç-gereç, laboratuvar ve işliklerdeki eşyayı, okul kütüphanesindeki kitapları korur ve iyi kullanılmasını sağlarlar.
Yardımcı Hizmetler Personeli	<ul style="list-style-type: none">• Yardımcı hizmetler sınıfı personeli, okul yönetimince yapılacak plânlama ve iş bölümüne göre her türlü yazı ve dosyayı dağıtmak ve toplamak,• Başvuru sahiplerini karşılamak ve yol göstermek,• Hizmet yerlerini temizlemek,• Aydınlatmak ve ısıtma yerlerinde çalışmak,• Nöbet tutmak,• Okula getirilen ve çıkarılan her türlü araç-gereç ve malzeme ile eşyayı taşıma ve yerleştirme işlerini yapmakla yükümlüdürler.• Bu görevlerini yaparken okul yöneticilerine ve nöbetçi öğretmene karşı sorumludurlar.

Tablo 6. İdari Personelin Hizmet Süresine İlişkin Bilgiler

Hizmet Süreleri	2024 Yılı İtibarıyla	
	Kişi Sayısı	%
1-4 Yıl	0	0
5-6 Yıl	0	0
7-10 Yıl	0	0
10.....Üzeri	2	%100

Tablo 7. Okul/Kurumda Oluşan Yönetici Sirkülasyonu Oranı

	Yıl İçerisinde Okul/Kurumdan Ayrılan Yönetici Sayısı			Yıl İçerisinde Okul/Kurumda Göreve Başlayan Yönetici Sayısı		
	2021	2022	2023	2021	2022	2023
TOPLAM	1	0	0	1	0	0

Tablo 8. İdari Personelin Katıldığı Hizmet İçi Programları

Adı ve Soyadı	Görevi	Katıldığı Çalışmanın Adı	Katıldığı Yıl	Belge No
Erol BOZDEMİR	Müdür	Çalışanların temel iş sağlığı ve güvenliği eğitimi kursu	2024	2024982128
		İlk yardım eğitimi kursu	2023	202355 0853
		Yönetici Geliştirme Semineri	2022	2022550401
Suna ENGİN	Müdür Yardımcısı	Çalışanların Temel İş Sağlığı ve Güvenliği Eğitimi Kursu (Tehlikeli/Az Tehlikeli İşyerleri)	2024	2024981717
		MEB Birim Amirlerinin Öğretmen Bilgilendirme Semineri	2024	2023007736
		İlk yardım eğitimi kursu	2023	2023270115

Tablo 9. Öğretmenlerin Hizmet Süreleri (Yıl İtibarıyla)

Hizmet Süreleri	Branşı	Kadın	Erkek	Hizmet Yılı	Toplam
1-3 Yıl	0	0	0	0	0
4-6 Yıl	0	0	0	0	0
7-10 Yıl	DKAB	0	1	10	1
	DKAB	0	1	10	1
11-15 Yıl	İNGİLİZCE	1	0	14	1
	MATEMATİK	1	0	13	1
	MATEMATİK	1	0	11	1
	TÜRKÇE	0	1	13	1
	ANASINIFI	1	0	14	1
	GÖRSEL SANATLAR	0	1	15	1
	REHBER ÖĞRETMEN	1	0	13	1
	FEN BİLİMLERİ	1	0	12	1
16-20 Yıl	İNGİLİZCE	1	0	16	1
	MATEMATİK	0	1	20	1
	TÜRKÇE	0	1	17	1
	ANASINIFI	1	0	20	1
	TEK. ve TAS.	1	0	17	1
	FEN BİLİMLERİ	0	1	19	1
	FEN BİLİMLERİ	1	0	20	1
20 Yıl ve Üzeri	TÜRKÇE	0	1	26	1
	TÜRKÇE	0	1	23	1
	TÜRKÇE	1	0	24	1
	BEDEN EĞİTİMİ	1	0	27	1
	SOSYAL BİLGİLER	0	1	33	1
	DKAB	0	1	28	1
	DKAB	0	1	27	1

Tablo 10. Kurumda Gerçekleşen Öğretmen Sirkülasyonunun Oranı

	Yıl İçerisinde Kurumdan Ayrılan Öğretmen Sayısı			Yıl İçerisinde Kurumda Göreve Başlayan Öğretmen Sayısı		
	2021	2022	2023	2021	2022	2023
TOPLAM	0	2	3	0	1	1

Tablo 11. Öğretmenlerin Katıldığı Hizmet İçi Eğitim Programları

Adı ve Soyadı	Branşı	Katıldığı Çalışmanın Adı	Katıldığı Yıl	Belge No
ZEYNEP BAŞ	Rehberlik	Çalışanların temel iş sağlığı ve güvenlik eğitimi kursu.	2024	2024981923
		Okulda bağımlılığa müdahale eğitimi kursu	2023	2023551103
		Duygu düzenleme semineri	2022	2022000756
ADİL ŞENER	Türkçe	Çalışanların Temel İş Sağlığı ve Güvenliği Eğitimi Kursu	2024	2024981717
		MEB Birim Amirlerinin Öğretmen Bilgilendirme Semineri	2023	2023007736
		21.yy Becerileri Eğitimi Semineri	2023	2023003848
ZÜBEYDE ÖZTÜRK	Türkçe	Türk mitolojisinin eğitimdeki yeri ve önemi semineri	2023	2023002450
		MEB Birim Amirlerinin Öğretmen Bilgilendirme Semineri	2023	2023007736
		21.yy Becerileri Eğitimi Semineri	2023	2023003845
EROL MERT UZUN	Türkçe	Açık uçlu madde yazma ve ölçme değerlendirme semineri	2024	
		Mesleki gelişim toplulukları İngilizce öğretiminde etkili materyal/kaynak hazırlama ve kullanımı yöntem ve teknikler semineri	2024	
		Meh birim amirlerinin öğretmen bilgilendirme semineri	2023	
BÜNYAMİN RIZA GÜZELAYDIN	Türkçe	Çalışanların Temel İş Sağlığı ve Güvenliği Eğitimi Kursu,	2024	2024982539
		Okul kültürünün geliştirilmesi semineri	2023	2023003856
		MEB Birim Amirlerinin Öğretmen Bilgilendirme Semineri	2023	2023007736
SEMA BAYRAM	Matematik	Çalışanların Temel İş Sağlığı ve Güvenliği Eğitimi Kursu,	2024	2024981923
		Özel Yetenekli Öğrencilerin Ayırt Edici Özellikleri Seminer	2023	2023003870
		MEB Birim Amirlerinin Öğretmen Bilgilendirme Semineri	2023	2023007736
ABDULLAH BAŞERGÖN	Matematik	Çalışanların Temel İş Sağlığı ve Güvenliği Eğitimi Kursu,	2024	2024981923
		MEB Birim Amirlerinin Öğretmen Bilgilendirme Semineri	2023	2023007736
		Aktif öğretim yöntemleri semineri	2023	2023003847
FATMA HATİPOĞLU	Matematik	Çalışanların iş sağlığı ve güvenliği eğitimi	2024	2024982742
		MEB birim amirlerinin öğretmen bilgilendirm	2023	2023007736
		Gençlerle iletişim	2023	2023003861
ZEKİYE YILDIZ	Fen Bilimleri	Çalışanların Temel İş Sağlığı ve Güvenliği Eğitimi Kursu	2024	2024982128
		Okul kültürünün geliştirilmesi semineri	2023	2023003856
		MEB Birim Amirlerinin Öğretmen Bilgilendirme Semineri	2023	2023007736

RECAYİ AYBAT	Fen Bilimleri	Çalışanların Temel İş Sağlığı ve Güvenliği Eğitimi Kursu (Tehlikeli/Az Tehlikeli İşyerleri)	2024	2024982128
		MEB Birim Amirlerinin Öğretmen Bilgilendirme Semineri	2023	2023007736
		Pardus ETAP Kursu	2023	20230006607
SELİN KADEMER	Fen Bilimleri	Çalışanların Temel İş Sağlığı ve Güvenliği Eğitimi Kursu (Tehlikeli/Az Tehlikeli İşyerleri)	2024	2024982128
		Zaman Yönetimi Semineri	2023	2023002452
		MEB Birim Amirlerinin Öğretmen Bilgilendirme Semineri	2023	2023007736
YAKUP KURU	Din Kültürü	Çalışanların Temel İş Sağlığı ve Güvenliği Eğitimi Kursu (Tehlikeli/Az Tehlikeli)	2024	2024981717
		Okul Kültürünün Geliştirilmesi Semineri	2024	2023003856
		Gençlerle İletişim Semineri	2024	2023003861
İBRAHİM AYDIN	Din Kültürü	Çalışanların temel iş sağlığı ve güvenliği eğitimi kursu	2024	2024981923
		Başöğretmenlik Eğitim Programı Semineri	2023	2023004334
		MEB Birim Amirlerinin Öğretmen Bilgilendirme Semineri	2023	2023007736
HASAN KESKİN	Din Kültürü	Çalışanların Temel İş Sağlığı ve Güvenliği Eğitimi Kursu	2024	2024982335
		Okul Kültürünün Geliştirilmesi Semineri	2023	2023003856
		MEB Birim Amirlerinin Öğretmen Bilgilendirme Semineri	2023	2023007736
MEHMET DEMİRBAŞ	Din Kültürü	Çalışanların Temel İş Sağlığı ve Güvenliği Eğitimi Kursu (Tehlikeli/Az Tehlikeli İşyerleri)	2024	2024982128
		Zümrelerin Etkin Kullanımı Semineri	2023	2023007731
		MEB Birim Amirlerinin Öğretmen Bilgilendirme Semineri	2023	2023007736
RECEP ŞEN	Sosyal Bilgiler	Çalışanların Temel İş Sağlığı ve Güvenliği Eğitimi	2024	2024982335
		Türk mitolojisinin eğitimdeki yeri ve önemi semineri	2024	2023002450
		Gençlerle İletişim Semineri	2023	2023003861
SİDDİKA BEGÜM KILIÇARSLAN	İngilizce	Çalışanların temel iş sağlığı ve güvenliği eğitimi	2024	2024982335
		Zümrelerin etkin kullanımı semineri	2023	2023007924
		E-Twinning Erasmus+Proje ve etkinlik semineri	2023	2023007716
HANDEGÜL ÖZBALCI	İngilizce	Çalışanların Temel İş Sağlığı ve Güvenliği Eğitimi Kursu (Tehlikeli/Az Tehlikeli İşyerleri)	2023	2024982539
		Mesleki Gelişim Toplulukları İngilizce Öğretiminde Yazma Becerisinde Öğrenci Özgüvenini Geliştirme Semineri	2023	2024550223
		Mesleki Gelişim Toplulukları İngilizce Öğretiminde Ölçme -Değerlendirme Uygulamalarında Öğrencileri Güdüleme Teknikleri Semineri	2023	2024550094

ZEYNEP YILDIRIM YALDIR	Tek ve Tas.	Çalışanların temel iş sağlığı ve güvenliği eğitimi kursu	2024	2024981923
		İlk yardım eğitim kursu	2023	2023550886
		MEB birim amirlerinin öğretmen bilgilendirme semineri	2023	2023007736
HÜSEYİN KAYGUSUZ	Görsel Sanatlar	İlk yardım eğitimi kursu	2023	2023551012
		Çalışanların temel iş sağlığı ve güvenliği eğitimi kursu	2024	2024981923
		Okulda bağımlılığa müdahale eğitimi kursu	2023	2023551068
NİHAL BAŞOĞLU TUNÇER	Anasınıfı	Özel Yetenekli Öğrencilerin Ayırt Edici Özellikleri Semineri	2023	2023003870
		Zaman yönetimi semineri	2023	2023002452
		Bağımlılıkla mücadele semineri 1	2023	2023001006
NİGAR AYGÜN	Anasınıfı	Çalışanların Temel İş Sağlığı ve Güvenliği Eğitimi Kursu (Tehlikeli/Az Tehlikeli İşyerleri)	2024	2024981717
		Gençlerle İletişim Semineri	2023	2023003861
		Okul Kültürünün Geliştirilmesi Semineri	2023	2023003856

Tablo 12. Kurumdaki Mevcut Hizmetli/ Memur Sayısı

Adı ve Soyadı	Görevi	Erkek	Kadın	Eğitim Durumu	Hizmet Yılı	Toplam
1)MUSTAFA ŞENEL	Sürekli İşçi(Temizlik)	X		İLKOKUL	25	1
2)MURAT YAŞAR	Sürekli İşçi(Büro İşleri)	X		ÖNLİSANS	25	1
3)GALİP VURAL	Hizmetli Memur(Temizlik)	X		İLKOKUL	3	1
4)MELEK SÖNMEZ	TYP İşçi(Temizlik)		X	ORTAOKUL	1	1

Tablo 13. Okul/kurum Rehberlik Hizmetleri

Mevcut Kapasite				Mevcut Kapasite Kullanımı ve Performans					
Psikolojik Danışman Norm Sayısı	Görev Yapan Psikolojik Danışman Sayısı	İhtiyaç Duyulan Psikolojik Danışman Sayısı	Görüşme Odası Sayısı	Danışmanlık Hizmeti Alan			Rehberlik Hizmetleri İle İlgili Düzenlenen Eğitim/Paylaşım Toplantısı vb. Faaliyet Sayısı		
				Öğrenci Sayısı	Öğretmen Sayısı	Veli Sayısı	Öğretmenlere Yönelik	Öğrencilere Yönelik	Velilere Yönelik
1	1	0	1	195	24	195	6	26	9

2.7.3. Teknolojik Düzey

Okul/kurumun teknolojik altyapısı ve teknolojiyi kullanabilme düzeyi belirlenir. Okul/kurumlarda derslerde ve ders dışı etkinliklerde kullanılmakta olan araç gereçlerin sayısı ve ihtiyaç durumu belirlenmelidir. Bu aşamada okul/kurumda hangi işlemlerin elektronik ortamda yapıldığı, gelecekte hangi iş ve işlemlerin elektronik ortamda yapılmasının düşünüldüğü de belirtilmelidir.

Tablo 14. Teknolojik Araç-Gereç Durumu

Araç-Gereçler	2021	2022	2023	İhtiyaç
Etkileşimli Tahta Sayısı	17	17	17	Yok
Bilgisayar	6	24	24	
Yazıcı	3	3	3	Var
Projeksiyon	2	2	2	
Televizyon	1	1	1	
İnternet bağlantısı	1	1	1	
Fen Laboratuvarı	0	0	0	Var
Bilgisayar Lab.	1	1	1	
Fax	0	0	0	
Video	0	0	0	
DVD Player	0	0	0	
Fotoğraf makinesi	0	0	0	
Güvenlik Kamera	16	16	16	
Okul/kurumun İnternet sitesi	1	1	1	

Tablo 15. Fiziki Mekân Durumu

Fiziki Mekân	Var	Yok	Adedi	İhtiyaç
Öğretmen Odası	X		1	
Ekipman Odası	X		1	
Kütüphane	X		1	
Rehberlik Servisi	X		1	
Resim Odası		X		
Müzik Odası		X		
Çok Amaçlı Salon	X		1	
Bilgisayar Laboratuvarı	X		1	
Yemekhane	X		1	
Spor Salonu		X		Var
Otopark		X		
Spor Alanları	x		1	
Kantin	X		1	
Fen Bilgisi Laboratuvarı		X		
Atölyeler		X		
Bölmelere Ait Depo		X		
Bölüm Laboratuvarları		X		
Bölüm Yönetici Odaları		X		
Bölüm Öğretmeni Odası		X		
Teknisyen Odası		X		
Bölüm Dersliği		X		
Arşiv	X		1	

Tablo 16 : Okul Yerleşkesine İlişkin Bilgiler

Okul Bölümleri		Özel Alanlar	Var	Yok
Okul Kat Sayısı	3 Kat	Çok Amaçlı Salon	X	
Derslik Sayısı	16	Halı Saha	X	
Derslik Alanları (m2)	784 m²	Kütüphane	X	
Kullanılan Derslik Sayısı	14	BilgisayarLaboratuvarı	X	
Şube Sayısı	12			
İdari Odaların Alanı (m2)	100 m²			
Öğretmenler Odası (m2)	50 m²			
Okul Oturum Alanı (m2)	644 m²			
Okul Bahçesi (Açık Alan)(m2)	8000 m²			
Okul Kapalı Alan (m2)	1600 m²			
Sanatsal, bilimsel ve sportif amaçlı toplam alan (m ²)	200 m²			
Kantin (m2)	12 m²			
Tuvalet Sayısı	27			
Kütüphane	50 m²			
Bilgisayar Laboratuvarı	49 m²			
Diğer (Rehberlik Servisi, Spor Odası, Memur Odası, Yardımcı Personel Odası, Alan ve Laboratuvar Şefleri)	102 m²			

2.7.4. Mali Kaynaklar

Tablo 17. Kaynak Tablosu

Kaynaklar	2024	2025	2026	2027	2028
Genel Bütçe	10000	12000	14000	16000	18000
Okul Aile Birliđi	3000	4.000	5.000	7.000	10.000
Kira Gelirleri(Kantin)	15000	20000	23000	26000	30000
TOPLAM	28000	36000	42000	49000	58000

Yukardaki bilgiler TEFBİS ve Okul Aile Birliđi gelir -gider defterinden alınmıřtır.

Okul/kurum bütçesinde giderler ařađıdaki bařlıklar altında toplanabilir. Harcama türleri okul/kurumların özelliklerine göre çeřitlilik gösterebilir.

Tablo 18. Harcama Kalemler

Harcama Kalemi	Çeřitleri
Personel	Sözleşmeli olarak çalışan personelin (sekreter temizlik, güvenlik) ücret, vergi, sigorta vb. giderleri
Onarım	Okul/kurum binası ve tesisatlarıyla ilgili her türlü küçük onarım; makine, bilgisayar, yazıcı vb. bakım giderleri
Sosyal-sportif faaliyetler	Etkinlikler ile ilgili giderler
Temizlik	Temizlik malzemeleri alımı
İletişim	Telefon, faks, internet, posta, mesaj giderleri
Kırtasiye	Her türlü kırtasiye ve sarf malzemesi giderleri

Tablo 19. Gelir-Gider Tablosu

YILLAR	2021		2022		2023	
	GELİR	GİDER	GELİR	GİDER	GELİR	GİDER
Temizlik		0				2100
Küçük Onarım		0				3000
Bilgisayar Harcamaları		0		4000,20		9510
Büro Makinaları Harcamaları	2280,35	0	10674,98.	0	14788,63	
Telefon		0		0		
Sosyal Faaliyetler		0		0		
Kırtasiye		0		6560		
GENEL		0		10560,2		14610

2.7.5. İstatistik Veriler

SINIFI	Kız	Erkek	Toplam	SINIFI	Kız	Erkek	Toplam
5/A Sınıfı	23	0	23	7/A Sınıfı	19	0	19
5/B Sınıfı	0	11	11	7/B Sınıfı	0	19	19
5/C Sınıfı	0	12	12	8/A Sınıfı	19	0	19
6/A Sınıfı	10	0	10	8/B Sınıfı	0	19	19
6/B Sınıfı	15	0	15	ANASINIFI A	9	5	14
6/C Sınıfı	0	19	19	ANASINIFI B	9	6	15
TOPLAM					104	91	195

Öğrenci Sayısına İlişkin Bilgiler

	2020		2021		2022		2023		2024	
	Erkek	Kız	Erkek	Kız	Erkek	Kız	Erkek	Kız	Erkek	Kız
Öğrenci Sayısı	144	150	123	130	113	120	110	125	91	104
Toplam Öğrenci Sayısı	294		253		233		235		195	

Yıllara Göre Mezun Olan Öğrenci Oranı

Birim Adı	2020		2021		2022		2023		2024	
	Öğrenci Sayısı	Mezun Sayısı	Öğrenci Sayısı	Mezun Sayısı	Öğrenci Sayısı	Mezun Sayısı	Öğrenci Sayısı	Mezun Sayısı	Öğrenci Sayısı	Mezun Sayısı
MİLLİ İRADE İHO	100	100	57	57	54	54	65	65	38	38

Öğrencilerin LGS Başarılarına İlişkin Bilgiler										
	2019		2020		2021		2022		2023	
	Kız	Erkek	Kız	Erkek	Kız	Erkek	Kız	Erkek	Kız	Erkek
Sınava Giren Öğrenci Sayısı	45	25	45	33	30	25	30	22	31	23
Sınava Giren Toplam Öğrenci Sayısı (Kız +Erkek)	70		78		55		52		53	
Fen Lisesine Yerleşen Toplam Öğrenci sayısı	2	1	2	2	1	0	1	1	0	0
Proje İmam Hatip O.O na yerleşen Toplam Öğrenci Sayısı	5	4	8	5	3	5	2	6	5	3
Sınavla öğrenci alan Nitelikli Anadolu Liseye Yerleşen Toplam Öğrenci Sayısı	2	1	5	1	4	4	4	4	2	3
Sosyal Bilimler Lisesine yerleşen öğrenci sayısı	0	0	1	0	1	0	0	0	1	0
Meslek lisesine yerleşen öğrenci sayısı	2	5	2	3	4	1	4	4	1	5
Genel Başarı Oranı (%)	%43		%36		%27		%43		%64	

Ödül ve Cezalar					
	2019-2020	2020-2021	2021-2022	2022-2023	2023-2024
	Öğrenci Sayısı	Öğrenci Sayısı	Öğrenci Sayısı	Öğrenci Sayısı	Öğrenci Sayısı
Onur Belgesi Alan Öğrenci Sayısı	0	0	0	0	0
Teşekkür Belgesi Alan Öğrenci Sayısı	99	40	72	67	23
Takdir Belgesi Alan Öğrenci Say	73	202	62	55	54
Disiplin Cezası Alan Öğrenci Sayısı	0	0	0	0	0

2.8. Çevre Analizi (PESTLE)

PESTLE analiziyle okulumuz üzerinde etkili olan veya olabilecek politik, ekonomik, sosyokültürel, teknolojik, yasal ve ekolojik dış etkenlerin tespit edilmesi amaçlanmıştır. Gerçekleşmesi muhtemel olan hususlar ile bunların gerçekleşmesi durumunda okulumuzun oluşturacağı potansiyel “fırsatlar ve tehditler” ortaya konulmuştur. Ayrıca; bu analiz sonucunda ortaya çıkan bulgular “tespit ve ihtiyaçlar” ile stratejilerin geliştirilmesi aşamasında kullanılmıştır.

POLİTİK- YASAL ETKENLER	EKONOMİK ETKENLER	SOSYAL KÜLTÜREL ETKENLER
<ul style="list-style-type: none">• 5018 sayılı Kamu Mali Yönetimi ve Kontrol Kanunu ile Stratejik Planlama anlayışının gelişmesi• Mevzuat değişiklikleri• Personelin yasal hak ve sorumlulukları• Oluşturulması gereken kurul ve komisyonlar• Mevzuatın sık değişiyor olması• Yürütülen politikalara göre hukukta dü-zenleme yapılması• İklim ve çevre politikaları	<ul style="list-style-type: none">• İlçemizin ekonomik yapısını oluşturan en temel faktörün tarım olması• Sanayii alanında istenilen seviyede olmayışı• Yatırım ödeneğinin yetersiz olması	<ul style="list-style-type: none">• Eğitime olan duyarlılığın artış göstermesi• Sosyal destek projelerine duyarlılığın artması• Okulun bulunduğu çevrenin genel gelir durumu• İşsizlik durumu
TEKNOLOJİK ETKENLER	ÇEVRESEL ETKENLER	
<ul style="list-style-type: none">• Eğitimde teknolojik altyapı• Okulumuzda “Samsun Akademi projesi”nin uygulanması.• Okulumuzda OMGEP projesinin uygulanması.• Teknolojinin sağladığı yeni e-öğrenme alanları• Bakanlığın teknolojik alanda yaptığı uygulamalar (MEBBİS, e-okul, FATİH Projesi vb.)• Teknolojinin okul içi ve okul dışında kullanımı• Teknolojinin hızlı gelişimi	<ul style="list-style-type: none">• Tabiatı korumaya dönük politikaların yetersizliği• İnsanlarda doğayı koruma bilincinin tam olarak yerleşmemesi• Atıkların dönüşümü ve çevreye yararlı hale getirilmesinde yetersiz uygulamalar• Temiz su kaynaklarının gün geçtikçe azalıyor olması• Doğaya en büyük tahribatın insan eliyle yapılıyor olması• Sürdürülebilir eğitim politikalarının geliştirilmesi	

Tablo 20. PESTLE Analiz Tablosu

2.9. Güçlü ve Zayıf Yönler ile Fırsatlar ve Tehditler (GZFT) Analizi

Okulumuzun temel istatistiklerinde verilen okul künyesi, çalışan bilgileri, bina bilgileri, teknolojik kaynak bilgileri ve gelir gider bilgileri ile paydaş anketleri sonucunda ortaya çıkan sorun ve gelişime açık alanlar iç ve dış faktör olarak değerlendirilerek GZFT tablosunda belirtilmiştir. Dolayısıyla olguyu belirten istatistikler ile algıyı ölçen anketlerden çıkan sonuçlar tek bir analizde birleştirilmiştir.

Kurumun güçlü ve zayıf yönleri donanım, malzeme, çalışan, iş yapma becerisi, kurumsal iletişim gibi çok çeşitli alanlarda kendisinden kaynaklı olan güçlülükleri ve zayıflıkları ifade etmektedir ve ayrımda temel olarak okul müdürü/müdürlüğü kapsamında bakılarak iç faktör ve dış faktör ayrımı yapılmıştır.

Güçlü ve Zayıf Yönler

Güçlü Yönler	
Öğrenciler	Mesleki Alanda Yeterlilikleri Devamsızlık oranları
Çalışanlar	Kurum kültürünün olması Ekip ruhunun gelişmiş olması Yöneticilerin yeterlilik düzeyi Yönetici-öğretmen-öğrenci ve veli iletişimi İş birlikçi faaliyetler Deneyimli personel sayısının fazla olması Meslek dersleri öğretmen sayısının yeterli olması Tüm branş öğretmenlerin kadrolu olması
Veliler	Ailelerin okulu desteklemeleri Okul Aile Birliğine katkıları
Donanım	Etkileşimli tahta Bilgisayar laboratuvarı Güçlü internet ağı Laboratuvarların donanım olarak yeterli olması
Bütçe	Kantin gelirleri Okul aile birliği
Yönetim Süreçleri	Adalet, Eşitlik, Liyakat, Anlayış
İletişim Süreçleri	Formal ve İnfomal şeklinde sürdürülmektedir
Bina ve Yerleşke	Öğretmen başına düşen öğrenci sayısı Okulumuzun merkezi bir alanda olması ve ulaşım ağına yakın olması

Fırsatlar ve Tehditler

Fırsatlar	
Politik	Sağlık alanında eğitime verilen önem Eğitim alanında bilinçli atılımlar İhtiyaçlara uygun projeler
Ekonomik	Eğitime ayrılan kaynak
Sosyolojik	İlimizde 2 adet üniversitenin olması İlin tarihi dokusunun zenginliği Manevi ve kültürel zenginlik
Teknolojik	Teknolojinin eğitim üzerindeki etkisi
Mevzuat-Yasal	Eğitimde fırsat eşitliği
Ekolojik	Çevre bilincindeki artış

2.10. Tespit ve İhtiyaçların Belirlenmesi

Tehditler	
Politik	Eğitim sisteminde sürekli yenilenen programlar Destek personel yetersizliği Sınav sistemindeki değişiklikler Çevre faktörleri
Ekonomik	Teknolojinin hızlı gelişmesiyle birlikte cihaz ve malzeme maliyeti
Sosyolojik	Olumsuz çevre koşullarından kaynaklı rehberlik ihtiyacı Kitle iletişim araçlarının olumsuz etkileri Başka illerden öğrenci alması
Teknolojik	Teknolojinin kişiler üzerindeki olumsuz etkileri
Mevzuat-Yasal	Velilerin eğitime yönelik duyarlılık düzeylerindeki farklılıklar Mevzuat değişiklikleri
Ekolojik	Çevre temalı düzenlemelerin yenilenememesi ve uygulamada yaşanan problemler

Durum analizi çerçevesinde gerçekleştirilen tüm çalışmalardan elde edilen veriler; paydaş anketleri, toplantı tutanakları vs. göz önünde bulundurularak özet bir bakış geliştirilmesi sürecidir. Oluşturulan tablo amaç ve hedeflere ulaşmak için temel yapıyı oluşturacaktır.

Tablo 21. Tespit ve İhtiyaçları Belirlenmesi

Durum Analizi Aşamaları	Tespitler	İhtiyaçlar
Uygulanmakta Olan Stratejik Planın Değerlendirilmesi	<ul style="list-style-type: none"> Okula giriş taban puanları 379 puandan hedeflenen 383 puanı geçerek 400 puan olması sebebiyle istenilen hedefe ulaşıldı. Okula uyum ve oryantasyon çalışmalarında hedeflenen %45 seviyesi aşılarak %55 seviyesine ulaşılmıştır. Öğrencilerin devamsızlık oranlarında istenilen hedeflere ulaşılmıştır. LGS başarı oranında %45 seviyeye ulaşılmıştır. Lise tanıtım seminerlerinde istenilen hedef 3'e ulaşılmıştır. Yükseköğretimden getirilen 1 uzmanla hedefe ulaşılamamıştır. Okul binasında ve çevresinde yapılan bakımlar açısından istenilen hedefler tutturulmuştur. 	<ul style="list-style-type: none"> Öğrencilerin devamsızlıklarının önlenmesi, ilgi ve yeteneklerine uygun olarak yönlendirilmesi . Okul aidiyetinin geliştirilmesi amacıyla öğrencilere yönelik sosyal etkinliklerin artırılması Eğitim ortamlarının öğrenci ihtiyaçlarına cevap verecek şekilde geliştirilmesi ve buna yönelik finansmanın sağlanması. Mevzuat düzenlemelerinin yapılması. Aile ziyaretlerinin yapılması Maddi imkanı olmayanlara destek olunması Veli ilgisini arttırmak. Üniversiteye yönelik motivasyon arttırmak Üniversite tanıtımları yapmak Hizmetçi eğitimler yapmak Üniversiteden akademisyenler çağırarak ÖBA eğitimlerinden faydalanmak Geziler düzenlenmesi Ödüllendirmelerin yapılması
Paydaş Analizi	<ul style="list-style-type: none"> Aileler ile iletişim ve işbirliği yetersizdir. Üniversitelerden uzman işbirliği yetersiz Okul personeli ile gezi ve kültürel faaliyetler yetersiz 	<ul style="list-style-type: none"> Veli ilgisini arttırmak. Geziler düzenlenmesi Ödüllendirmelerin yapılması Aile ziyaretlerinin yapılması Maddi imkanı olmayanlara destek olunması Hizmetçi eğitimler yapmak Üniversiteden akademisyenler çağırarak
Okul İçi Analiz	<ul style="list-style-type: none"> Akademik başarı yetersizdir. Eğitim ortamının öğrencilerin sosyal, sportif ve kültürel ihtiyaçlarını karşılamakta yetersiz olması Test uygulamalarının yapılamaması 	<ul style="list-style-type: none"> Verimli ders çalışma teknikleri öğretilmeli Öğrenme yöntemleri semineri verilmeli Eğitim ortamlarının öğrenci ihtiyaçlarına cevap verecek şekilde geliştirilmesi ve buna yönelik finansmanın sağlanması Mesleki gelişim anlatılmalı Geziler düzenlenmesi Ödüllendirmelerin yapılması

3. GELECEĞE BAKIŞ

Okul Müdürlüğümüzün Misyona, vizyona, temel ilke ve değerlerinin oluşturulması kapsamında öğretmenlerimiz, öğrencilerimiz, velilerimiz, çalışanlarımız ve diğer paydaşlarımızdan alınan görüşler, sonucunda stratejik plan hazırlama ekibi tarafından oluşturulan Misyona, Vizyona, Temel Değerler; Okulumuz üst kuruluna sunulmuş ve üst kurul tarafından onaylanmıştır.

3.1. Misyona

Nitelikli ve kaliteli eğitim vererek öz güven sahibi, topluma yararlı, potansiyelini kullanabilen, kendini gerçekleştiren bireyler yetiştirmek..

3.2. Vizyona

Eğitim öğretimi süreç olarak kabul eden gelişim epe değişimi ilke edinerek vizyonunu ülke geneline taşıyan bir kurum olarak hizmet vermek.

3.3. Temel Değerler

1	Millî ve Kültürel Değerlere Bağlılık	7	Kültürel ve Sanatsal Duyarlılık
2	Vatanseverlik	8	Liyakat
3	Sorumluluk	9	Hukuk ve Adalet
4	Evrensel İkelere Uyum	10	Tarafsızlık, Hesap Verebilirlik ve Şeffaflık
5	İnsan, Toplum, Bilim ve Çevre Duyarlılığı	11	Fırsat Eşitliği
6	Dini ve Ahlakî Değerlere Bağlılık	12	Katılımcılık ve İstişare Kültürü

4. AMAÇ, HEDEF VE PERFORMANS GÖSTERGESİ İLE STRATEJİLERİN BELİRLENMESİ

4.1. Amaçlar

Amaç 1: Bireylerin sosyal, zihinsel, duygusal ve fiziksel gelişimine katkı sağlayarak bireyin en temel hakkı olan eğitime dezavantajlardan etkilenmeksizin- eşit ve adil şartlar altında katılımlarına ve eğitimlerini tamamlamalarına imkân ve ortam sağlamak.

Amaç 2: Öğrencilerin akademik başarılarının artırılması, öğrencilere etkin rehberlik ve yöneltme yaparak üst öğrenimde doğru ve etkin tercih yapmalarını sağlamak.

Amaç 3: Okumuzun fiziki yapı şartlarını iyileştirerek daha iyi bir eğitim öğretim ortamı oluşturmak.

4.2. Hedefler

Hedef 1.1.; Okulumuzun Türkiye'nin her bölgesinden öğrenci olarak okula giriş taban puanını (463) her yıl artırması

Hedef 1.2.; Okula Uyum, Oryantasyon çalışmalarının yapılması

Hedef 1.3.; Bir eğitim ve öğretim döneminde 20 gün ve üzeri devamsızlık yapan öğrenci oranını düşürülmesi

Hedef 2.1.; Başarı Oranı (LGS Yerleştirme Oranı),

Hedef 2.2.: Lise tanıtım seminerlerinin yapılması

Hedef 2.3.: Lise kurumlarına gezi yapılması

Hedef 2.4.: Mesleki tanıtım için kurumlarından uzman getirilmesi

Hedef 3.1.: Okul binasında fiziki alan olarak yenileme veya bakım yapılması

Hedef 3.2.: Bahçe ve okul çevresine yapılan düzenleme ve yenilik sayısı

Hedef 3.3.: Okul servislerinden memnuniyet oranının artırılması

4.3. Performans Göstergeleri

PERFORMANS GÖSTERGESİ		Başlangıç Değeri	2024	2025	2026	2027	2028
PG.1.1.1	Okulumuzun Türkiye'nin her bölgesinden öğrenci olarak okula giriş taban puanını (400) her yıl artırması	400	410	420	440	460	480
PERFORMANS GÖSTERGESİ		Başlangıç Değeri	2024	2025	2026	2027	2028
PG.1.1.2	Okula Uyum, Oryantasyon çalışmalarının yapılması	%45	%45	%46	%47	%48	%45
PERFORMANS GÖSTERGESİ		Başlangıç Değeri	2024	2025	2026	2027	2028
PG.1.1.3	Öğrencilerin devamsızlık oranını	%65	%65	%64	%63	%62	%60

PERFORMANS GÖSTERGESİ		Başlangıç Değeri	2024	2025	2026	2027	2028
PG.2.1.1	Öğrencilerin akademik başarılarını arttırmak (%)	%46	%46	%47	%48	%49	%50
PG.2.1.2	Lise kurumlarını tanıtmak	1	1	2	3	4	5
PG.2.1.3	Lise kurumlarına gezi yapmak	1	1	3	3	3	3
PG.2.1.4	Mesleki tanıtım için uzman getirmek	1	1	2	2	3	3

PERFORMANS GÖSTERGESİ		Başlangıç Değeri	2024	2025	2026	2027	2028
PG.3.1.1	Okul binasında fiziki olarak yenilenme veya bakım yapılması	5	5	5	5	5	5
PG.3.1.2	Okul bahçesi ve çevresinde yapılan düzenleme sayısı	2	2	3	3	3	3
PG.3.1.3	Okul servislerinden memnuniyet oranından artırılması(%)	%40	%40	%41	%42	%43	%44

Tablo 22. Amaç, Hedef, Gösterge ve Stratejilere İlişkin Kart Şablonu

Amaç 1	Bireylerin sosyal, zihinsel, duygusal ve fiziksel gelişimine katkı sağlayarak bireyin en temel hakkı olan eğitime dezavantajlardan etkilenmeksizin- eşit ve adil şartlar altında katılımlarına ve eğitimlerini tamamlamalarına imkân ve ortam sağlamak.
Hedef 1.1.	Okulumuzun Türkiye'nin her bölgesinden öğrenci olarak okula giriş taban puanını (463) her yıl artırması

Performans Göstergeleri	Hedefe Etkisi*	Başlangıç Değeri**	2024	2025	2026	2027	2028	İzleme Sıklığı	Rapor Sıklığı
PG 1.1.1 Ok	%90	463	463	464	465	466	467		
Koordinatör Birim	Okul İdaresi								
İş birliği Yapılacak Birimler	Okul İdaresi, Rehberlik Servisi, Sınıf Rehber Öğretmenleri								
Riskler	<ul style="list-style-type: none"> Parçalanmış aileler Medyanın eğitici görevini yerine getirememesi. Sosyo-ekonomik durumlar 								
Stratejiler	<p>S-1.1 Okul web sitesinde okulun aktif olarak tanıtımın yapılması</p> <p>S-1.2 Okulumuzun müfredatı ve seçmeli ders uygulamasıyla ilgili öğrenci ve velilere detaylı bilgiler verilmesi</p> <p>S-1.3 Okulun başarıları ile ilgili toplumda farkındalık oluşturulması</p> <p>S-1.4 Ekonomik dezavantajı bulunan öğrenciler tespit edilerek ilgili kurumlarla irtibata geçerek destek sağlanmaya çalışılması</p>								
Maliyet Tahmini	20.000 TL								
Tespitler	<ul style="list-style-type: none"> Eğitim ortamlarının öğrencilerin sosyal, sportif ve kültürel ihtiyaçlarını karşılamakta yetersiz olması Bazı öğrencilerin maddi imkânsızlıklar sebebiyle ortaöğretime devam edememesi 								
İhtiyaçlar	<ul style="list-style-type: none"> Öğrencilerin devamsızlıklarının önlenmesi, ilgi ve yeteneklerine uygun olarak yönlendirilmesi . Rehberlik sisteminin güçlendirilmesi Okul aidiyetinin geliştirilmesi amacıyla öğrencilere yönelik sosyal etkinliklerin artırılması Eğitim ortamlarının öğrenci ihtiyaçlarına cevap verecek şekilde geliştirilmesi ve buna yönelik finansmanın sağlanması Mevzuat düzenlemelerinin yapılması. 								

Amaç 1	Bireylerin sosyal, zihinsel, duygusal ve fiziksel gelişimine katkı sağlayarak bireyin en temel hakkı olan eğitime dezavantajlardan etkilenmeksizin- eşit ve adil şartlar altında katılımlarına ve eğitimlerini tamamlamalarına imkân ve ortam sağlamak.
Hedef 1.2.	Okulumuza yeni kayıt yaptıran ve nakil gelen öğrencilerimize uyum (oryantasyon) programı uygulamak.

Performans Göstergeleri	Hedef Etkisi*	Başlangıç Değeri**	2024	2025	2026	2027	2028	İzleme Sıklığı	Rapor Sıklığı
PG 1.2.1 Okula yeni başlayan ve nakil gelen öğrencilerin oryantasyon eğitimine katılma oranı (%)	%100	%65	%80	%85	%90	%95	%100		
PG 1.2.2 Okula yeni başlayan ve nakil gelen öğrenci velilerinin oryantasyon eğitimine katılma oranı (%)	%100	%53	%68	%75	%84	%93	%100		
Koordinatör Birim	Okul İdaresi								
İş birliği Yapılacak Birimler	Okul İdaresi, Rehberlik Servisi, Sınıf Rehber Öğretmenleri								
Riskler	<ul style="list-style-type: none"> • Parçalanmış aileler • Medyanın eğitici görevini yerine getirememesi. • Sosyo-ekonomik durumlar • Veli ilgisizliği 								
Stratejiler	<p>S-1.2.1. Okulumuza yeni gelen öğrencilerimize Milli Eğitim Bakanlığımızın hazırlamış olduğu etkinliklerin uygulanması.</p> <p>S-1.2.2. Okulumuza yeni gelen öğrenci velilerine Milli Eğitim Bakanlığımızın hazırlamış olduğu etkinliklerin uygulanması</p>								
Maliyet Tahmini	35.000 TL								
Tespitler	<ul style="list-style-type: none"> • Eğitim ortamlarının öğrencilerin sosyal, sportif ve kültürel ihtiyaçlarını karşılamakta yetersiz olması • Bazı öğrencilerin maddi imkânsızlıklar sebebiyle ortaöğretime devam edememesi 								
İhtiyaçlar	<ul style="list-style-type: none"> • Aile ziyaretlerinin yapılması • Maddi imkanı olmayanlara destek olunmak • Veli ilgisini arttırmak. 								

Amaç 1	Bireylerin sosyal, zihinsel, duygusal ve fiziksel gelişimine katkı sağlayarak bireyin en temel hakkı olan eğitime dezavantajlardan etkilenmeksizin- eşit ve adil şartlar altında katılımlarına ve eğitimlerini tamamlamalarına imkân ve ortam sağlamak .								
Hedef 1.3.	Öğrencilerin devamsızlık oranını düşürmek								
Performans Göstergeleri	Hedefe Etkisi*	Başlangıç Değeri**	2024	2025	2026	2027	2028	İzleme Sıklığı	Rapor Sıklığı
PG 1.3. Öğrenci devamsızlık oranı (%)	%80	%65	%65	%64	%62	%60	%58		
Koordinatör Birim	Okul İdaresi								
İş birliği Yapılacak Birimler	Okul İdaresi, Rehberlik Servisi, Sınıf Rehber Öğretmenleri								
Riskler	<ul style="list-style-type: none"> • Yatılı öğrencilerin evci dönüşlerini uzatması • Parçalanmış aileler • Medyanın eğitici görevini yerine getirememesi. • Sosyo-ekonomik durumlar • Veli ilgisizliği 								
Stratejiler	<p>S-1.3.1.Devamsızlıkların velilere iletilmesi</p> <p>S-1.3.2. Devamsızlık mektuplarının gönderilmesi</p> <p>S-1.3.3. Rehberlik sisteminin güçlendirilmesi</p>								
Maliyet Tahmini	90.000 TL								
Tespitler	<ul style="list-style-type: none"> • Yatılı öğrencilerin dönüşlerini geciktirmesi • Samsun merkezden gelen öğrencilerin geliş-gidiş sorunu 								
İhtiyaçlar	<ul style="list-style-type: none"> • Aile ziyaretlerinin yapılması • Mevzuat düzenlemelerinin yapılması. • Veli ilgisini arttırmak. 								

Amaç 2	Öğrencilerin akademik başarılarının artırılması, öğrencilere etkin rehberlik ve yöneltme yaparak üst öğrenimde doğru ve etkin tercih yapmalarını sağlamak
Hedef 2.1	Öğrencilerin akademik başarılarını arttırmak
Hedef 2.2	Lise Tanıtım seminerleri yapmak
Hedef 2.3	Lise kurumlarına gezi yapmak
Hedef 2.4	Mesleki tanıtım uzman getirmek

Performans Göstergeleri	Hedef Etkisi*	Başlangıç Değeri**	2024	2025	2026	2027	2028	İzleme Sıklığı	Rapor Sıklığı
PG 2.1.1 Başarı Oranı (LGS Yerleştirme Oranı) (%)	%45	%46	%47	%48	%49	%50	%45		
PG 2.1.2 Lise Tanıtım seminerleri yapmak	%90	1	2	3	4	5	6		
PG 2.1.3 Lise kurumlarına gezi yapmak	%60	1	3	3	3	3	3		
PG 2.1.4 Mesleki tanıtım uzman getirmek (%)	%60	1	3	3	3	3	3		
Koordinatör Birim	Okul İdaresi								
İş birliği Yapılacak Birimler	Okul İdaresi, Rehberlik Servisi,Sınıf Rehber Öğretmenleri								
Riskler	<ul style="list-style-type: none"> • Parçalanmış aileler • Medyanın eğitici görevini yerine getirememesi. • Sosyo-ekonomik durumlar • Veli ilgisizliği • Üniversite sınav sistemi. 								
Stratejiler	<p>2.1.1 . Sınav kaygısını ortadan kaldırabilmek için rehberlik çalışmaları yapılacaktır.</p> <p>2.1.2 . Her yıl Türkiye deki özel ve kamu üniversitelerinin tanıtılması</p> <p>2.1.3 .Lise kurumlarına geziler düzenlemek</p> <p>2.1.4 . Orta öğretim görev yapan ya da eğitim alanında uzman kişileri okulumuza davet etmek. Konferans panel vb organizasyonlar düzenlemek</p>								
Maliyet Tahmini	25.000 TL								
Tespitler	<ul style="list-style-type: none"> • Eğitim ortamlarının öğrencilerin sosyal, sportif ve kültürel ihtiyaçlarını karşılamakta yetersiz olması • LGS hazırlık yoğunluğunun gezilere engel olması • Uzmanların müsaitlik durumlarının okulla uyumlu olamaması 								
İhtiyaçlar	<ul style="list-style-type: none"> • Aile ziyaretlerinin yapılması • Maddi imkanı olmayanlara destek olunmak • Veli ilgisini arttırmak. • Bireysel ve Grup rehberliği yapma. 								

Amaç 3	Okumuzun fiziki yapı şartlarını iyileştirerek daha iyi bir eğitim öğretim ortamı oluşturmak
Hedef 3.1	Okul binasında fiziki alan olarak yenileme veya bakım yapılması

Performans Göstergeleri	Hedefe Etkisi*	Başlangıç Değeri**	2024	2025	2026	2027	2028	İzleme Sıklığı	Rapor Sıklığı
PG 3.1.1 Okul binasında fiziki alan olarak yenilenen veya bakımı yapılanların sayısı	%95	5	5	5	5	5	5		
PG 3.1.2 Bahçe ve okul çevresine yapılan düzenleme ve yenilik sayısı	%95	2	2	3	3	3	3		
PG 3.1.3 Okul servislerinden memnuniyet oranını artırmak (%)	%50	%40	%40	%41	%42	%43	%44		
Koordinatör Birim	Okul İdaresi,Öğretmenler								
İş birliği Yapılacak Birimler	Okul İdaresi, Rehberlik Servisi,Sınıf Öğretmenleri, Alan Şef Öğretmenleri								
Riskler	<ul style="list-style-type: none"> • Ödenek sorunu • Samsun merkezden gelen öğrenciler için servis sorunu. 								
Stratejiler	<p>3.1.1 . Sınıfların iyileştirilmesi için sınıf donanımlarının yapılması</p> <p>3.1.2 . Konferans salonunu, öğretmenler odası, yemekhane, mescit, toplantı salonu, tuvaletle, koridorlar, idare, çatı, boya, kütüphane, kantin, vb. alanları düzenlemek</p> <p>3.1.3 . Spor Alanlarının iyileştirilmesi, çizgilerinin zeminin ışıklandırmanın iyileştirilmesi</p> <p>3.1.4 . Okul bahçesine Ağaçlandırma ve yeşil alan çalışmaları yapmak.</p> <p>3.1.5 . Oturma ve dinlenme alanları yapmak veya yenileme çalışmaları yapmak.</p> <p>3.1.6 . Okul Bahçesine görsel güzellikler yapmak.</p> <p>3.1.7 . Okul servislerinin denetimi yapılacaktır. Öğrencilerle görüşülerek problemler tespit edilecektir.</p>								
Maliyet Tahmini	50.000 TL								
Tespitler	<ul style="list-style-type: none"> • Bazı düzenlemelerin yapılamaması • Binada yer sıkıntısı • Servis ücretlerinin fazlalığı. 								
İhtiyaçlar	<ul style="list-style-type: none"> • Ödenek bulma • İhale yapılması • Servis ayarlanması 								

4.4. Stratejilerin Belirlenmesi

Tablo 23. Stratejileri Belirleme Şablonu

Amaç 1	Bireylerin sosyal, zihinsel, duygusal ve fiziksel gelişimine katkı sağlayarak bireyin en temel hakkı olan eğitime dezavantajlardan etkilenmeksizin- eşit ve adil şartlar altında katılımlarına ve eğitimlerini tamamlamalarına imkân ve ortam sağlamak.
Hedef 1.1	Okulumuzun Türkiye'nin her bölgesinden öğrenci olarak okula giriş taban puanını (463) her yıl artırması.
Stratejiler	S-1.1 Okul web sitesinde okulun aktif olarak tanıtımın yapılması S-1.2 Okulumuzun müfredatı ve seçmeli ders uygulamasıyla ilgili öğrenci ve velilere detaylı bilgiler verilmesi S-1.3 Okulun başarıları ile ilgili toplumda farkındalık oluşturulması S-1.4 Ekonomik dezavantajı bulunan öğrenciler tespit edilerek ilgili kurumlarla irtibata geçerek destek sağlanmaya çalışılması

Amaç 1	Bireylerin sosyal, zihinsel, duygusal ve fiziksel gelişimine katkı sağlayarak bireyin en temel hakkı olan eğitime dezavantajlardan etkilenmeksizin- eşit ve adil şartlar altında katılımlarına ve eğitimlerini tamamlamalarına imkân ve ortam sağlamak.
Hedef 1.2	Okulumuza yeni kayıt yaptıran ve nakil gelen öğrencilerimize uyum (oryantasyon) programı uygulamak.
Stratejiler	S-1.2.1. Okulumuza yeni gelen öğrencilerimize Milli Eğitim Bakanlığımızın hazırlamış olduğu etkinliklerin uygulanması. S-1.2.2. Okulumuza yeni gelen öğrenci velilerine Milli Eğitim Bakanlığımızın hazırlamış olduğu etkinliklerin uygulanması

Amaç 1	Bireylerin sosyal, zihinsel, duygusal ve fiziksel gelişimine katkı sağlayarak bireyin en temel hakkı olan eğitime dezavantajlardan etkilenmeksizin- eşit ve adil şartlar altında katılımlarına ve eğitimlerini tamamlamalarına imkân ve ortam sağlamak.
Hedef 1.3	Öğrencilerin devamsızlık oranını düşürmek
Stratejiler	S-1.3.1.Devamsızlıkların velilere iletilmesi S-1.3.2. Devamsızlık mektuplarının gönderilmesi S-1.3.3. Rehberlik sisteminin güçlendirilmesi

Amaç 2	Öğrencilerin akademik başarılarının artırılması, öğrencilere etkin rehberlik ve yöneltme yaparak üst öğrenimde doğru ve etkin tercih yapmalarını sağlamak
Hedef 2.1	Öğrencilerin akademik başarılarını arttırmak
Stratejiler	2.1.1 .Yazılı sonuçları öğrenci bazında takip edilerek gelişimleri takip edilecektir 2.1.2 .Sınav kaygısını ortadan kaldırabilmek için rehberlik çalışmaları yapılacaktır. 2.1.3 .Tüm yönetici ve öğretmenlerimize yönelik Ar-Ge Birim üyelerinin desteğiyle bilgilendirme toplantıları gerçekleştirilecektir. 2.1.5 .Öğretmenlerin mesleki gelişimlerine yönelik düzenlenen seminer/toplantı gibi faaliyetlere katılımları sağlanacaktır

Amaç 2	Öğrencilerin akademik başarılarının artırılması, öğrencilere etkin rehberlik ve yöneltme yaparak üst öğrenimde doğru ve etkin tercih yapmalarını sağlamak
Hedef 2.2	Üniversite Tanıtım seminerleri yapmak
Stratejiler	S-2.2.1. Öğrencilerimize kendi alanlarında gidebilecekleri üst kurum tanıtımları yapmak. S-2.2.2. Her yıl Türkiye deki özel ve kamu üniversitelerinin tanıtılması

Amaç 2	Öğrencilerin akademik başarılarının artırılması, öğrencilere etkin rehberlik ve yöneltme yaparak üst öğrenimde doğru ve etkin tercih yapmalarını sağlamak
Hedef 2.3	Lise kurumlarına gezi yapmak
Stratejiler	S-2.3.1 Lise kurumlarına geziler düzenlemek

Amaç 2	Öğrencilerin akademik başarılarının artırılması, öğrencilere etkin rehberlik ve yöneltme yaparak üst öğrenimde doğru ve etkin tercih yapmalarını sağlamak
Hedef 2.4	Mesleki tanıtım için uzman getirmek
Stratejiler	S-2.4.1 Ortaöğretim kurumlarında görev yapan ya da eğitim alanında uzman kişileri okulumuza davet etmek. Konferans panel vb organizasyonlar düzenlemek.

Amaç 3	Okumuzun fiziki yapı şartlarını iyileştirerek daha iyi bir eğitim öğretim ortamı oluşturmak
Hedef 3.1	Okul binasında fiziki alan olarak yenileme veya bakım yapılması
Stratejiler	3.1.1 . Sınıfların iyileştirilmesi için sınıf donanımlarının yapılması 3.1.2 . Konferans salonunu, öğretmenler odası, yemekhane, mescit, toplantı salonu, tuvaletle, koridorlar, idare, çatı, boya, kütüphane, kantin, vb. alanları düzenlemek 3.1.3 . Spor Alanlarının iyileştirilmesi, çizgilerinin zeminin ışıklandırmanın iyileştirilmesi 3.1.4 . Okul bahçesine Ağaçlandırma ve yeşil alan çalışmaları yapmak. 3.1.5 . Oturma ve dinlenme alanları yapmak veya yenileme çalışmaları yapmak. 3.1.6 . Okul Bahçesine görsel güzellikler yapmak. 3.1.7 . Okul servislerinin denetimi yapılacaktır. Öğrencilerle görüşülerek problemler tespit edilecektir.

4.5. Maliyetlendirme

Okulumuz stratejik planında tespitler ve ihtiyaçlar; durum analizi aşamalarında öne çıkan, durum analizini özetleyebilecek türde ifadelerden oluşturulmuştur. Durum analizinde yer alan her bir başlıkta yapılan değerlendirmeler sonucunda belirlenmiş olan tespitler ve ihtiyaçlardan okulumuz stratejik planının mimarisi ve hedef kartlarının oluşturulmasında yararlanılmıştır. Durum analizi çalışmaları sonucunda elde edilen bulgulara hedef kartlarında yer verilmiştir. 2024-2028 Stratejik Planı'nın maliyetlendirilmesi sürecindeki temel gaye; stratejik amaç, hedef ve eylemlerin gerektirdiği maliyetlerin ortaya konulması suretiyle politika tercihlerinin ve karar alma sürecinin rasyonelleştirilmesine katkıda bulunmaktır. Bu sayede, stratejik plan ile bütçe arasındaki bağlantı güçlendirilecek ve harcamaların önceliklendirilme süreci iyileştirilecektir.

Tablo 24. Tahmini Maliyet Tablosu

AMAÇ VE HEDEF MALİYETLERİ							
Amaç ve Hedef No		2024	2025	2026	2027	2028	Toplam Maliyet
Amaç 1	Hedef 1.1	20.000	40.000	40.000	40.000	40.000	180.000
	Hedef 1.2	20.000	40.000	40.000	40.000	40.000	180.000
	Hedef 1.3	50.000	100.000	100.000	100.000	100.000	450.000
Amaç 2	Hedef 2.1	50.000	100.000	100.000	100.000	100.000	450.000
	Hedef 2.2	50.000	100.000	100.000	100.000	100.000	450.000
	Hedef 2.3	80.000	160.000	160.000	160.000	160.000	720.000
	Hedef 2.4	70.000	140.000	140.000	140.000	140.000	630.000
Amaç 3	Hedef 3.1	100.000	200.000	300.000	400.000	500.000	600.000
	Hedef 3.2	98.000	200.000	200.000	200.000	200.000	898.000
	Hedef 3.3	20.000	40.000	40.000	40.000	40.000	180.000
AMAÇ TOPLAM		522.000	1.120.000	1.220.000	1.320.000	1.420.000	4.738.000
DIĞER GİDERLER		1.365.938	1.369.850	3.391.062	5.412.578	7.434.473	18.973.901
TOPLAM KAYNAK		3.705.938 TL	6.089.850 TL	8.111.062 TL	10.132.578 TL	12.154.473 TL	40.193.901 TL

Yukardaki bilgiler TEFBİS ve Okul Aile Birliği gelir -gider defterinden alınmıştır.

5. İZLEME VE DEĞERLENDİRME

Okulumuz Stratejik Planı izleme ve değerlendirme çalışmalarında 5 yıllık Stratejik Planın izlenmesi ve 1 yıllık gelişim planının izlenmesi olarak ikili bir ayrıma gidilecektir.

Stratejik planın izlenmesinde 6 aylık dönemlerde izleme yapılacak denetim birimleri, il ve ilçe millî eğitim müdürlüğü ve Bakanlık denetim ve kontrollerine hazır halde tutulacaktır.

Yıllık planın uygulanmasında yürütme ekipleri ve eylem sorumlularıyla aylık ilerleme toplantıları yapılacaktır. Toplantıda bir önceki ayda yapılanlar ve bir sonraki ayda yapılacaklar görüşülüp karara bağlanacaktır.

Tablo 25: İzleme ve Değerlendirme Şablonu

2024-2025 Eğitim Öğretim Yılı Stratejik Plan İzleme ve Değerlendirme Tablosu					
A1	Bireylerin sosyal, zihinsel, duygusal ve fiziksel gelişimine katkı sağlayarak bireyin en temel hakkı olan eğitime dezavantajlardan etkilenmeksizin- eşit ve adil şartlar altında katılımlarına ve eğitimlerini tamamlamalarına imkân ve ortam sağlamak.				
H1.1	Okulumuzun Türkiye'nin her bölgesinden öğrenci olarak okula giriş taban puanını (378) her yıl artırmak, Okula Uyum, Oryantasyon çalışmalarını uygulamak, Bir eğitim ve öğretim döneminde 20 gün ve üzeri devamsızlık yapan öğrenci oranını düşürmek.				
Hedef 1.1 Performansı					
Sorumlu Birim	Okul yönetim kadrosu				
Performans Göstergesi	Hedefe Etkisi (%)	Plan Dönemi Başlangıç Değeri *(A)	İzleme Dönemindeki Yıl Sonu Hedeflenen Değer (B)	İzleme Dönemindeki Gerçekleşme Değeri (C)	Performans (%) (C-A)/(B-A)
PG1.1.1 Okula Giriş Taban Puanları					
PG 1.1.2 En az bir aile eğitimi alan veli oranı (yüzde)					
Hedefe İlişkin Değerlendirmeler					
2024-2025 eğitim öğretim yılında PG 1.1.1 için performansın %100 oranında gerçekleştiği görülmektedir. 2024-2025 eğitim öğretim yılında PG 1.1.2 için performansı %70 oranında gerçekleştiği göz önünde bulundurularak ailelerin eğitim faaliyetlerine katılımının arttırılması için sınıf rehber öğretmenleri aracılığıyla telefon görüşmeleri yapılması planlanmıştır.					

6. EKLER:

Paydaş Anketleri

Aşağıda verilen anketler, okul/kurumlara örnek olması bakımından rehber ekleştir. Anket içerikleri, okul/kurum türüne ve yapısına göre değişiklik göstermelidir.

Sevgili Öğrencimiz;

- Bu anketin amacı, okul hakkındaki görüşlerini toplamaktır.
- Bu anket, kimlik bilgileri girilmeden yapılmalıdır.
- Okul hakkında görüşlerini yansıtan kutuya "X" işareti koyarak neler düşündüğünü öğrenmemize yardımcı olabilirsin.
- Anketimize katıldığın için teşekkür ederiz.

NO	ORTAOKUL ÖĞRENCİLERİ İÇİN KONU BAŞLIKLARI	Kesinlikle Katılıyorum	Katılıyorum	Kararsızım	Kesinlikle Katılmıyorum	Katılmıyorum
01-	Okulda kendimi güvende hissediyorum.	()	()	()	()	()
02-	Okul temiz ve hijyeniktir.	()	()	()	()	()
03-	Okulun fiziki koşullarını yeterlidir.	()	()	()	()	()
04-	Okul, yeni kabul edilen öğrencilere uygun desteği sağlar.	()	()	()	()	()
05-	Farklı kültürlerden gelen öğrencilerin bu okulda memnuniyetle karşılanacağını düşünüyorum.	()	()	()	()	()
06-	Öğretmenlerime ihtiyaç duyduğumda kolaylıkla görüşebilirim.	()	()	()	()	()
07-	Okul müdürüne ihtiyaç duyduğumda kolaylıkla görüşebilirim.	()	()	()	()	()
08-	Okul rehberlik servisinden ihtiyaçlarım doğrultusunda faydalanabiliyorum.	()	()	()	()	()
09-	Okul kişisel hedefler belirlememde ve bu hedeflere ulaşmamda yeterli rehberlik ediyor.	()	()	()	()	()
10-	Okulumda yer almam için birçok fırsat var.	()	()	()	()	()
11-	Okul bana yeterli ders dışı etkinlik olanakları sunuyor.	()	()	()	()	()
12-	Okul kulüpleri amacına uygun şekilde gelişimime katkı sağlıyor.	()	()	()	()	()
13-	Öğretmenlerim sınıfta adil kurallara sahipler ve tarafsızlar.	()	()	()	()	()
14-	Öğretmenlerim beni daha iyi performans göstermem için teşvik ediyor.	()	()	()	()	()
15-	Öğretmenlerim derslerin işlenişinde farklı ve ilgi çekici yöntemler kullanır.	()	()	()	()	()
16-	Sınav ve ödevlerin beni değerlendirmek için adil ve yeterli olduğunu düşünüyorum.	()	()	()	()	()
17-	Okulda düzenlene sanatsal ve kültürel faaliyetler yeterlidir.	()	()	()	()	()
18-	Okulda öğrencilerin görüşleri dikkate alınır.	()	()	()	()	()
19-	Okul kantininde yeterli ve sağlıklı yiyecekler var.	()	()	()	()	()
20-	DYK'leri yeterli buluyorum.	()	()	()	()	()

Kıymetli Öğretmenimiz;

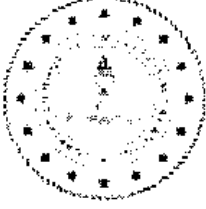
- Bu anketin amacı, okul/kurum çalışmalarını hakkındaki görüşlerinizi almaktır.
- Bu ankette kimlik bilgileri yer almaz.
- Lütfen okul hakkındaki görüşlerinizi en iyi yansıtan kutuya "X" işareti koyarak belirtiniz.
- Anketimize katıldığınız için teşekkür ederiz.

NO	ÖĞRETMENLER İÇİN KONU BAŞLIKLARI	Kesinlikle Katılıyorum	Katılıyorum	Kararsızım	Kesinlikle Katılmıyorum	Katılmıyorum
01-	Okulun misyonu ve vizyonunu tam olarak anlıyorum.	()	()	()	()	()
02-	Okulda eğitim ve yönetim kalitesi sürekli olarak gelişiyor.	()	()	()	()	()
03-	Okul temiz ve hijyeniktir.	()	()	()	()	()
04-	Okul, öğrencilerin ve personelin güvenliğini sağlamak için uygun güvenlik önlemleri alır.	()	()	()	()	()
05-	Okul, yeni kabul edilen öğrencilere uygun desteği sağlar.	()	()	()	()	()
06-	Okulumuz mesleki yeterliliğimizi geliştirmek için eğitim fırsatları sunuyor.	()	()	()	()	()
07-	Okul yönetimimiz öğretmenleri etkin bir şekilde yönlendirir.	()	()	()	()	()
08-	Okulumuz, öğrencilerin öğrenme ilgisini uyandıracak bir öğrenme ortamı oluşturmuştur.	()	()	()	()	()
09-	Etkili bir öğretmen olmak için ihtiyaç duyduğum kaynaklara erişimim var.	()	()	()	()	()
10-	Bana sunulan kaynakları kullanmak için gerekli eğitime sahibim.	()	()	()	()	()
11-	Okulumuzun, farklı ihtiyaçları olan öğrencileri desteklemek için etkin bir politikası vardır.	()	()	()	()	()
12-	Okulumuz müfredat uygulamasını etkin bir şekilde izler.	()	()	()	()	()
13-	Okulumuz, velilere uygun etkinlikler düzenlemektedir.	()	()	()	()	()
14-	Diğer öğretmenlerle iş birliği yaparım.	()	()	()	()	()
15-	Okul personeli arasında dostane bir ilişki sürdürülür.	()	()	()	()	()
16-	Takım ruhumuz ve moralimiz yüksek.	()	()	()	()	()
17-	Okulumuza aidiyet hissediyorum.	()	()	()	()	()

Kıymetli Velimiz;

- Bu anketin amacı, okul/kurum çalışmaları hakkındaki görüşleriniz almaktır.
- Bu ankette kimlik bilgileri yer almaz.
- Lütfen okul/kurum hakkındaki görüşlerinizi en iyi yansıtan kutuya "X" işareti koyarak belirtiniz.
- Anketimize katıldığınız için teşekkür ederiz.

NO	VELİLER İÇİN KONU BAŞLIKLARI	Kesinlikle Katılıyorum	Katılıyorum	Kararsızım	Kesinlikle Katılmıyorum	Katılmıyorum
01-	Okulun misyonu ve vizyonunu tam olarak anlıyorum.	()	()	()	()	()
02-	Okulda eğitim ve yönetim kalitesi sürekli olarak gelişiyor.	()	()	()	()	()
03-	Okul temiz ve hijyeniktir.	()	()	()	()	()
04-	Okul, öğrencilerin ve personelin güvenliğini sağlamak için uygun güvenlik önlemleri alır.	()	()	()	()	()
05-	Okul, yeni kabul edilen öğrencilere uygun desteği sağlar.	()	()	()	()	()
06-	Okul, çocuğumun okumaya olan ilgisini geliştirmesine yardımcı olabilir.	()	()	()	()	()
07-	Okul çocuğumun öğrenme ilgisini güçlendiriyor.	()	()	()	()	()
08-	Okul çocuğumun ahlaki gelişimini teşvik edebilir.	()	()	()	()	()
09-	Okulda kullanılan değerlendirme yöntemleri çocuğumun gelişimini tüm yönleriyle anlamama yardımcı oluyor.	()	()	()	()	()
10-	Okul, çocuğumun öğrenme performansı ve gelişimi hakkında beni iyi bilgilendiriyor.	()	()	()	()	()
11-	Okul çocuğuma duygusal rahatsızlık ve öğrenme güçlükleri ile karşılaştığında yeterli desteği ve rehberlik sağlar.	()	()	()	()	()
12-	Öğretmenlerin benimle iletişim kurma yöntemlerinden memnunum.	()	()	()	()	()
13-	Herhangi bir problem durumunda müdür endişelerime cevap veriyor.	()	()	()	()	()
14-	Okulda, velilerin ihtiyaçlarına uygun eğitim faaliyetleri düzenlenir.	()	()	()	()	()
15-	Okul, çocukların gelişimini desteklemek için velilerle iyi bir ilişki kurar.	()	()	()	()	()
16-	Okul, aktif veli katılımını teşvik eder.	()	()	()	()	()
17-	Okulun veli etkinliklerine aktif olarak katılırım.	()	()	()	()	()
18-	Bir veli olarak okula aidiyet hissediyorum.	()	()	()	()	()
19-	Çocuğumun ev ödevlerini tamamlamasını sağlarım.	()	()	()	()	()
20-	Çocuğumu okumaya teşvik ederim.	()	()	()	()	()
21-	Çocuğumun her gün okula gitmesini sağlarım.	()	()	()	()	()
22-	Çocuğumun eğitiminde aktif bir ortağım.					



T.C.
BAFRA KAYMAKAMI LIĞI
İlçe Milli Eğitim Müdürlüğü
Millî İrade İmam Hatip Ortaokulu

Sayı : E-72833760-602.04.02-101578394
Konu : 2024-2028 Dönemi Stratejik Planı

03.05.2024

MÜDÜRLÜK MAKAMINA

Okulumuz 2024-2028 yıllarını kapsayan stratejik plan çalışmaları tamamlanmıştır. Millî İrade İmam Hatip Ortaokulu Müdürlüğü 2024-2028 Stratejik Planının 2024 yılı itibariyle uygulamaya konulması müdürlüğümüzce uygun görülmektedir.

Makamlarınızca da uygun görülmesi halinde olurlarınıza arz ederim.

Erol BOZDEMİR
Okul Müdürü

Uygun görüşle arz ederim.

Osman ÇAKIR
Şube Müdürü

OLUR
Mehmet Ali KATIPOĞLU
İlçe Milli Eğitim Müdürü

Bu belge güvenli elektronik imza ile imzalanmıştır.

Adres :

Belge Doğrulama Adres : <https://www.turkiye.gov.tr/meb-ebys>

Telefon No : 0 () _____

Bilgi için Erol BOZDEMİR

E-Posta

Unvan : Okul Müdürü

Keş Adresi : meb@hs01.kep.tr

İnternet Adresi: Faks: _____

Bu evrak güvenli elektronik imza ile imzalanmıştır. <https://evraksorgu.meb.gov.tr> adresinden 8841-539e-3386-8f33-09ba kodu ile teyit edilebilir.

